



## Protector Suite 2009



Upek, Inc. s'efforce de fournir des informations précises et fiables. Toutefois, Upek, Inc décline toute responsabilité quant aux conséquences de l'utilisation de ces informations ainsi que pour toute contrefaçon de brevets ou violation de droits de tiers pouvant découler de ladite utilisation. Aucune licence n'est accordée implicitement ni dans le cadre d'un brevet ou de droits sur des brevets de Upek, Inc. Les spécifications mentionnées dans cette publication sont modifiables sans préavis. Cette publication annule et remplace toutes les informations fournies précédemment.

Les produits de Upek, Inc ne peuvent pas être utilisés en tant que composants critiques de respirateurs artificiels sans l'approbation écrite expresse de Upek, Inc.

Le logo Upek est une marque déposée de Upek, Inc. TouchChip, TouchStrip, PerfectPrint, PerfectMatch, PerfectTrust, Protector Suite, Protector Suite QL et Protector Suite 2009 sont des marques de commerce ou des marques déposées de Upek, Inc. Tous les autres produits décrits dans cette publication sont des marques de leurs détenteurs respectifs et doivent être traités en conséquence.



# Table des matières

1	Installation .....	1
1.1	Installation de Protector Suite 2009 .....	1
1.2	Désinstallation de Protector Suite 2009 .....	1
2	Introduction .....	3
2.1	Enregistrement d'empreintes digitales .....	3
3	Identité .....	5
3.1	Gérer les empreintes digitales .....	5
3.1.1	Enregistrement d'empreintes digitales .....	5
3.1.2	Ajouter ou supprimer des empreintes digitales .....	7
3.2	État .....	8
3.3	Multifacteur .....	10
3.4	Opérations de compte .....	11
3.4.1	Exporter .....	11
3.4.2	Importer .....	12
3.4.3	Supprimer .....	13
3.4.4	Mot de passe de sauvegarde .....	13
3.4.5	Révéler le mot de passe Windows .....	15
4	Applications .....	16
4.1	Lanceur d'applications .....	17
4.1.1	Association d'une empreinte digitale à une application .....	18
4.1.2	Gestion des applications associées .....	19
4.2	Banque de mots de passe .....	20
4.2.1	Enregistrement de pages Web et de boîtes de dialogue. ....	20
4.2.1.1	Assistant Enregistrement .....	22
4.2.2	Saisie automatique des enregistrements .....	24
4.2.3	Gérer les enregistrements .....	24
4.2.4	Paramètres .....	26
4.3	Générateur de mot de passe à niveau de sécurité élevé .....	27
4.3.1	Générateur .....	27
4.3.2	Mots de passe générés .....	29
4.4	Archives cryptées .....	30
4.4.1	Mon Coffre .....	30
4.4.1.1	Création de Mon Coffre .....	30
4.4.1.2	Gestion de Mon Coffre .....	32
4.4.1.3	Verrouiller et déverrouiller le Coffre .....	34
4.4.1.4	Décrypter des fichiers à partir d'un Coffre .....	34
4.4.2	Coffre personnel .....	35
4.5	E-Wallet .....	36
4.5.1	Création d'enregistrements E-Wallet .....	37
4.5.2	Gestion des enregistrements E-Wallet .....	38
4.5.3	Remplissage de formulaires avec E-Wallet .....	39
4.6	Biomenu .....	39
5	Paramètres .....	42
5.1	Connexion Windows .....	42
5.1.1	Sécurité au démarrage .....	44
5.2	Inspecteur de stockage .....	44
5.3	Sélectionner l'apparence .....	45
5.4	Son .....	45
5.5	Défilement .....	46
5.6	Mettre à jour .....	46
5.7	Paramètres avancés .....	47

5.7.1 Stratégies .....	47
5.7.2 Paramètres biométriques .....	49
5.7.3 Étalonnage du capteur (Facultatif) .....	49
5.7.4 Module de plateforme sécurisée (TPM) (Optionnel) .....	49
6 Autres outils .....	50
6.1 Didacticiel de Fingerprint .....	50
6.2 Icône de la barre d'état système .....	51
6.3 Utilisation de l'Aide .....	51
6.4 Écran d'introduction .....	52
6.5 Panneau d'informations du lecteur d'empreintes digitales .....	52
6.6 Gestion des autres utilisateurs .....	53



# Chapitre 1. Installation

## 1.1. Installation de Protector Suite 2009

Protector Suite 2009 peut être installé sur n'importe quel ordinateur équipé de Windows XP ou Windows Vista et Microsoft .NET 3.0 ou supérieur. Des droits d'administrateur sont requis pour installer ou désinstaller Protector Suite 2009. Si vous avez déjà préinstallé Protector Suite 2009 sur votre ordinateur, vous pouvez passer ce chapitre.

### Pour installer Protector Suite 2009 :

1. Lorsque la fenêtre d'exécution automatique de Protector Suite 2009 s'affiche, cliquez sur **Installation du logiciel**. Si cet écran n'apparaît pas, exécutez **Setup32.exe** ou **Setup64.msi** manuellement à partir du dossier d'installation.
2. Cliquez sur **Suivant** pour continuer.
3. Confirmez ou cliquez sur le bouton **Parcourir** pour sélectionner un autre dossier d'installation.
4. La boîte de dialogue **Prêt pour l'installation de l'application** s'affiche. Cliquez sur **Suivant** pour commencer l'installation. Pendant l'installation de Windows Vista, il se peut que vous soyez invité à vous identifier pour poursuivre l'installation.
5. Une fois l'installation terminée, cliquez sur le bouton **Terminer**.
6. Cliquez sur **Oui** pour redémarrer votre ordinateur lorsque vous y êtes invité. Vous devez redémarrer votre ordinateur avant de commencer à utiliser Protector Suite 2009.

L'installation est à présent terminée. Après avoir redémarré votre ordinateur, la connexion à Windows par empreinte digitale est activée. Vous devez enregistrer vos empreintes digitales avant de commencer à utiliser le logiciel. Voir Enregistrement d'empreintes digitales.



### Note

Pendant l'installation, tous les pilotes de périphérique nécessaires sont installés. Si vous avez l'intention d'utiliser un lecteur d'empreintes digitales externe, nous vous recommandons de le connecter après avoir terminé l'installation et redémarré votre ordinateur.

## 1.2. Désinstallation de Protector Suite 2009

### Pour désinstaller Protector Suite 2009 :

1. Cliquez sur **Démarrer > Panneau de configuration**.
2. Double-cliquez sur l'icône **Ajouter ou supprimer des programmes (Programmes et fonctionnalités)** dans Windows Vista).
3. Sélectionnez Protector Suite 2009 et cliquez sur le bouton **Changer**.
4. Cliquez sur le bouton **Supprimer**.
5. Un message vous demandera ce qu'il faut faire des données Protector Suite 2009 stockées sur votre ordinateur. Deux possibilités s'offrent à vous :
  - **Laisser les données Protector Suite 2009 sur votre ordinateur pour les utiliser plus tard.**

Cela signifie que, si vous réinstallez ultérieurement Protector Suite 2009, vous pourrez continuer à utiliser les empreintes digitales enregistrées pour vous connecter à votre ordinateur et accéder aux données des applications utilisant ces empreintes.

- **Supprimer toutes les données Protector Suite 2009 de votre ordinateur.**

Les empreintes enregistrées ainsi que toutes les données contenues dans les applications d'empreintes seront définitivement supprimées.

6. Cliquez sur **Suivant** pour continuer.
7. La boîte de dialogue Désinstaller s'affiche. Cliquez sur **Suivant** pour confirmer que vous souhaitez poursuivre la désinstallation. Cliquez sur **Annuler** pour annuler la désinstallation.
8. Une fois la désinstallation terminée, cliquez sur **Terminer**.
9. Cliquez sur **Oui** pour redémarrer votre ordinateur.



# Chapitre 2. Introduction

Protector Suite 2009 est un logiciel biométrique qui protège vos données grâce au système d'authentification d'empreintes digitales. Pour plus de sécurité, l'authentification d'empreinte digitale peut être combinée avec diverses méthodes d'authentification de l'utilisateur (telles que la carte à puce, un code PIN, TPM, une clé de lecteur d'empreinte ou votre mot de passe Windows). L'authentification d'empreintes est effectuée en faisant glisser votre doigt sur le lecteur d'empreinte.

Après avoir installé le logiciel et redémarré votre ordinateur, vous devrez enregistrer vos empreintes digitales pour créer un lien entre votre nom d'utilisateur, votre mot de passe et vos empreintes et les clés de sécurité générées automatiquement. Toutes les données sont stockées dans le passeport d'utilisateur.

On appelle cela l'enregistrement d'empreintes digitales. Pour savoir comment enregistrer vos empreintes digitales, voir Enregistrement d'empreintes digitales.

## Après avoir enregistré vos empreintes, vous pourrez les utiliser pour :

- remplacer votre mot de passe de connexion Windows (voir Connexion Windows) ;
- protéger votre ordinateur au démarrage (voir Sécurité au démarrage) ;
- démarrer vos applications favorites à l'aide de votre lecteur d'empreintes digitales (voir Lanceur d'applications) ;
- remplacer les mots de passe de vos applications ou sites Web favoris par une empreinte digitale (voir Banque de mots de passe) ;
- générer des mots de passe à niveau de sécurité élevé et complexes (voir Générateur de mot de passe à niveau de sécurité élevé) ;
- crypter vos fichiers et dossiers (voir Archives cryptées) ;
- protéger vos informations personnelles telles que données de carte de crédit, numéros de compte ou adresse, etc. (voir E-Wallet) ;
- accéder rapidement aux fonctionnalités de Protector Suite 2009 via un menu contextuel (voir Bio-menu).

## 2.1. Enregistrement d'empreintes digitales

Chaque identité d'utilisateur dans Protector Suite 2009 est représentée par un compte d'utilisateur ou "passeport" contenant des données d'empreintes biométriques destinées à vérifier l'identité de l'utilisateur. Avant la première utilisation du logiciel, vous devez créer des échantillons d'empreintes digitales pour votre passeport. On appelle cela l'enregistrement d'empreintes digitales.

### Pour créer un nouveau passeport utilisateur (enregistrer des empreintes) :

1. Allez à la page
  - **Démarrer > Tous les programmes > Protector Suite > Centre de contrôle**
  - ou cliquez avec le bouton droit sur l'icône de la barre d'état système et sélectionnez **Lancer le centre de contrôle...**

- ou encore passez votre doigt sur le lecteur et cliquez sur le lien **Enregistrer vos doigts maintenant** dans l'Écran d'introduction.
2. Authentifiez-vous (le mot de passe Windows sera requis si vous en avez un). Pour des instructions plus détaillées, voir Enregistrement d'empreintes digitales.



### **Astuce**

Si vous éprouvez de la difficulté à lire vos empreintes digitales, consultez le Didacticiel de Fingerprint.

# Chapitre 3. Identité

Les options de la section Identité vous permettent de gérer votre compte d'utilisateur. Vous pouvez enregistrer et supprimer vos modèles d'empreinte digitale, importer, exporter ou supprimer entièrement le compte. Vous pouvez également définir le mot de passe de sauvegarde.

Avant de pouvoir commencer à utiliser Protector Suite 2009, vous devez enregistrer vos doigts, autrement dit créer vos modèles d'empreintes digitales. Reportez-vous à la page Enregistrement d'empreintes digitales pour apprendre comment faire.

## 3.1. Gérer les empreintes digitales

Avant de pouvoir utiliser Protector Suite 2009, vous devez enregistrer vos empreintes. L'enregistrement d'empreintes digitales est un processus qui établit une correspondance entre votre nom d'utilisateur et mot de passe et vos empreintes digitales (traitées de manière à empêcher la reconstruction de l'image originale) à l'aide de clés de sécurité générées automatiquement. Toutes les données sont stockées dans votre passeport d'empreintes.

Pour plus de sécurité, l'authentification d'empreinte digitale peut être combinée avec une carte à puce et la vérification d'un code PIN, ou avec votre mot de passe Windows. Vous pourrez sélectionner une méthode d'authentification (par ex. empreinte digitale + carte à puce, etc.) dans la page Multifacteur . Voir Multifacteur pour plus d'informations.

### 3.1.1. Enregistrement d'empreintes digitales

#### Pour créer un nouveau passeport utilisateur (enregistrer des empreintes) :

1. Si vous souhaitez utiliser un lecteur d'empreintes digitales externe, connectez le périphérique. Tous les pilotes nécessaires sont installés avec Protector Suite 2009. Un message d'information s'affiche généralement dans le coin inférieur droit de votre écran pour indiquer que le lecteur est connecté et prêt à être utilisé.
2. Pour démarrer l'enregistrement, choisissez
  - **Démarrer > Tous les programmes > Protector Suite > Centre de contrôle**
  - ou cliquez avec le bouton droit sur l'icône de la barre d'état système et sélectionnez **Lancer le centre de contrôle...**
  - ou encore passez votre doigt sur le lecteur et cliquez sur le lien **Enregistrer vos empreintes maintenant** dans l'Écran d'introduction.
3. Le contrat de licence vous est présenté. Lisez attentivement ce contrat de licence. Vous devez accepter le Contrat de licence pour utiliser ce produit. Cliquez sur **Accepter** pour continuer ou cliquez sur **Refuser** pour fermer l'application si vous n'êtes pas d'accord avec les termes du Contrat de licence.
4. Si votre périphérique prend en charge l'enregistrement dans la mémoire du périphérique, vous pouvez choisir de stocker vos données d'authentification dans la mémoire du périphérique ou sur votre disque dur. **Sélectionnez un type d'enregistrement :**
  - **Enregistrement dans le périphérique de biométrie** Si vous sélectionnez un enregistrement dans la mémoire du lecteur, les données sont inaccessibles sans le lecteur d'empreintes cor-

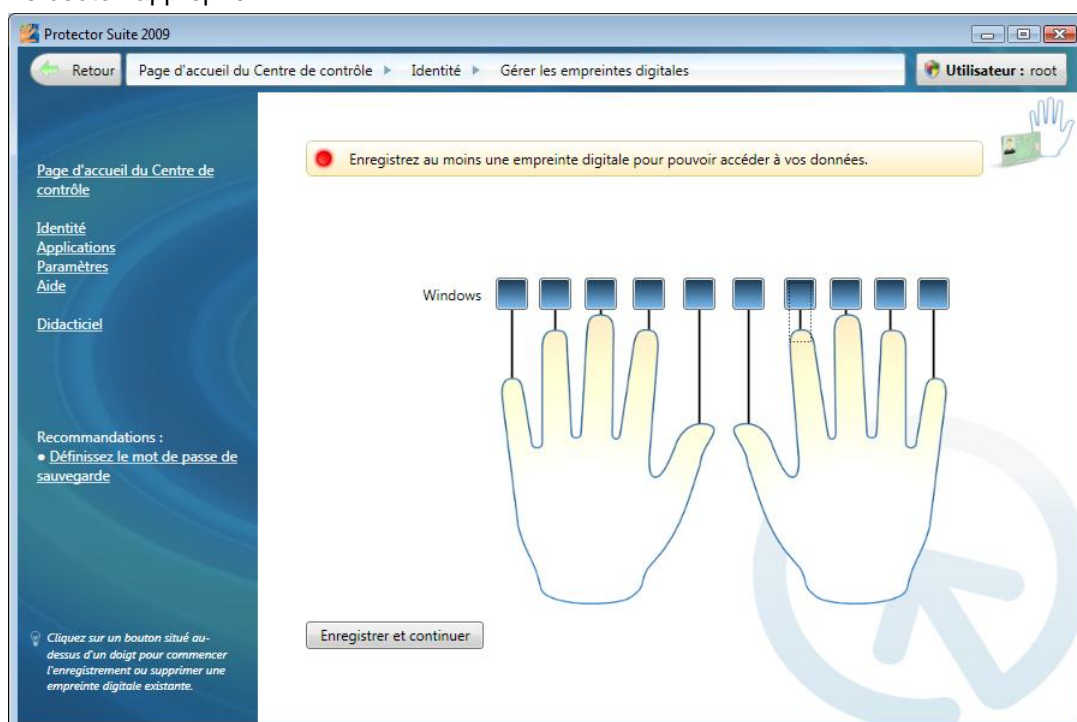
respondant. Vos données d'authentification seront protégées par une clé de cryptage logicielle générée par votre logiciel d'empreintes digitales ainsi que par une clé de cryptage matérielle obtenue directement de votre périphérique. La seule limitation est le nombre d'empreintes digitales que vous pouvez enregistrer en raison de la taille limitée de la mémoire de l'appareil.

- **Enregistrement sur le disque dur.** Si vous envisagez d'enregistrer un grand nombre d'empreintes digitales pour plusieurs utilisateurs, il est nécessaire de les enregistrer sur le disque dur. Si vous sélectionnez un enregistrement sur votre disque dur, les données seront cryptées avec une clé logicielle. L'authentification biométrique peut être effectuée avec n'importe quel lecteur d'empreintes digitales.

### ⚠ Important

Le type d'enregistrement sélectionné ne peut pas être modifié par la suite. La seule manière de le modifier est de désinstaller Protector Suite 2009 et de le réinstaller.

5. Cliquez sur **Appliquer** pour continuer.
6. Entrez votre mot de passe Windows et cliquez sur **Soumettre**.
7. Une boîte de dialogue montrant deux mains apparaît. Choisissez un doigt à enregistrer en cliquant sur le bouton approprié.



8. Faites glisser le doigt sélectionné sur le lecteur d'empreintes digitales. Des empreintes digitales de bonne qualité sont nécessaires. Ces échantillons seront réunis dans un seul passeport d'empreintes. Un avertissement apparaît si les échantillons créés ne correspondent pas et vous devrez recommencer la procédure.



### Astuce

Si vous éprouvez de la difficulté à lire vos empreintes digitales, voir Didacticiel de Finger-print.

9. (Optionnel - uniquement si votre ordinateur prend en charge cette fonctionnalité) Une fois qu'un doigt est enregistré, un bouton Sécurité au démarrage s'affiche au-dessus de chaque doigt. Le doigt correspondant sera utilisé à la place de vos mots de passe de démarrage et/ou de disque dur au démarrage du système.
10. Sélectionnez un autre doigt à enregistrer. Nous vous recommandons fortement d'enregistrer les empreintes de plusieurs doigts, au cas où vous vous blesseriez.
11. Cliquez sur **Enregistrer et continuer** pour terminer la création des modèles d'empreintes digitales.
12. Une page État apparaît, où vous pouvez vérifier l'état actuel du logiciel d'empreintes digitales. Il est vivement recommandé de définir un Mot de passe de sauvegarde. Ce mot de passe sera utilisé dans tout le logiciel d'empreintes digitales comme solution de rechange à l'authentification d'empreinte digitale en cas de blessure ou de problème avec le périphérique biométrique.



### Note

Chaque utilisateur de Windows ne peut disposer que d'un seul passeport. Pour créer un compte d'utilisateur, sélectionnez **Démarrer > Panneau de configuration**, puis cliquez sur **Comptes d'utilisateurs**. Suivez les instructions affichées à l'écran.

#### 3.1.2. Ajouter ou supprimer des empreintes digitales

Vous pouvez ajouter d'autres doigts à votre compte d'utilisateur par la suite. Il est vivement recommandé d'enregistrer les empreintes de plusieurs doigts, au cas où vous vous blesseriez. Vous pouvez supprimer des doigts un par un ou supprimer entièrement le compte (y compris les données des applications).

#### Ajouter ou supprimer des empreintes d'un utilisateur existant (gérer les empreintes digitales) :

1. Sélectionnez
  - **Démarrer > Tous les programmes > Protector Suite > Centre de contrôle .**

- ou cliquez avec le bouton droit sur l'icône de la barre d'état système et sélectionnez **Lancer le centre de contrôle...**
  - ou encore passez un doigt sur le lecteur pour afficher le Biomenu et sélectionnez **Centre de contrôle...** (passez l'étape suivante).
2. Authentifiez-vous (faites glisser votre doigt ou entrez votre mot de passe) et cliquez sur **Soumettre**.
  3. Allez à la page **Identité > Gérer les empreintes digitales**.
  4. Une boîte de dialogue montrant deux mains apparaît.
  5. **Pour enregistrer une nouvelle empreinte digitale :**
    - Choisissez un doigt à enregistrer en cliquant sur le bouton approprié.
    - Passez le doigt sélectionné sur le lecteur jusqu'à ce que le modèle soit terminé. Des empreintes digitales de bonne qualité sont nécessaires.
- Pour supprimer une empreinte digitale :**
- Choisissez un doigt à supprimer en cliquant sur le bouton approprié.
  - Cliquez sur **Oui**.
6. Cliquez sur **Enregistrer et continuer** pour terminer.

### **Pour supprimer un compte d'utilisateur existant (toutes les données de l'utilisateur) :**



#### **Important**

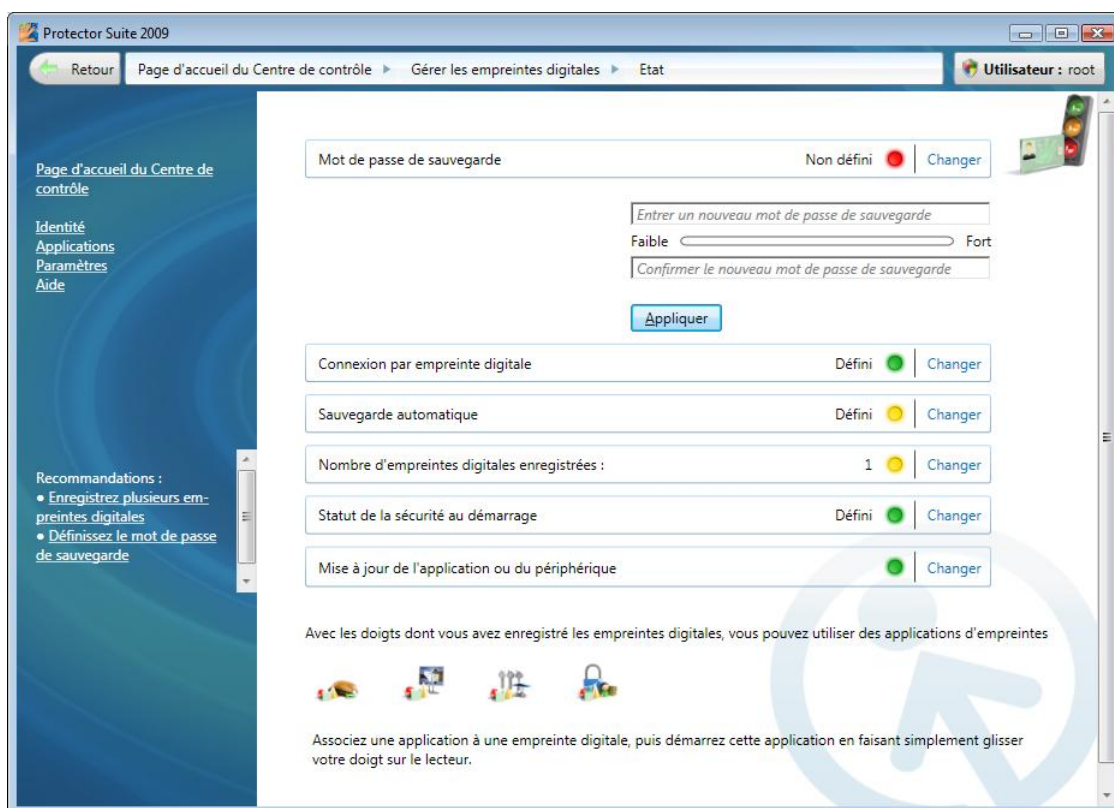
Le compte d'utilisateur sera entièrement supprimé, y compris les données de l'utilisateur, pas uniquement ses empreintes digitales.

1. Sélectionnez
  - **Démarrer > Tous les programmes > Protector Suite > Centre de contrôle .**
  - ou cliquez avec le bouton droit sur l'icône de la barre d'état système et sélectionnez **Lancer le centre de contrôle...**
  - ou encore passez un doigt sur le lecteur pour afficher le Biomenu et sélectionnez **Centre de contrôle...** (passez l'étape suivante).
2. Authentifiez-vous (faites glisser votre doigt ou entrez votre mot de passe) et cliquez sur **Soumettre**.
3. Allez à la page **Identité > Opérations de compte > Supprimer les données utilisateur**.
4. Cliquez sur **Oui** pour confirmer.

## **3.2. État**

La page État offre un aperçu des paramètres du logiciel et indique quelles applications d'empreintes digitales seront disponibles une fois que vous serez enregistré.

Une icône rouge signale qu'un paramètre n'est pas optimal. Une icône jaune indique qu'il y a quelque chose à faire. Une icône verte désigne un paramètre correct.



- **Mot de passe de sauvegarde.** Définissez un mot de passe de sauvegarde et cliquez sur le bouton **Application**. En savoir plus sur Mot de passe de sauvegarde.
- L'option **Connexion par empreinte digitale** sera automatiquement activée une fois que vous aurez enregistré vos empreintes digitales. Lorsque vous redémarrez votre ordinateur et que vous voulez vous connecter à nouveau, faites glisser votre doigt sur le lecteur et vous serez connecté automatiquement. Cliquez sur **Changer...** pour aller à la page Connexion Windows et modifier les paramètres de connexion.
- L'option **Sauvegarde automatique** sera automatiquement activée lorsque vous aurez enregistré vos empreintes digitales et défini le mot de passe de sauvegarde. Vos données seront sauvegardées chaque fois que vous modifieriez votre passeport d'utilisateur. Cliquez sur **Changer...** pour aller à la page Exporter et définir un mode d'exportation.
- Le champ **Nombre de doigts enregistrés** indique le nombre d'empreintes digitales enregistrées par l'utilisateur actuel. Il est recommandé d'enregistrer les empreintes de plusieurs doigts, en cas de blessure. Cliquez sur **Changer...** pour aller à la page Enregistrement d'empreintes digitales et enregistrer d'autres doigts.
- **Mise à jour de l'application ou du périphérique.** indique si une mise à jour est disponible. Cliquez sur **Changer...** pour aller à la page Mettre à jour et télécharger une nouvelle mise à jour ou spécifier un contrôle automatique des mises à jour.

La deuxième partie de la page de résumé fournit des informations sur les applications qui peuvent être utilisées une fois que des empreintes ont été enregistrées. En passant la souris sur l'image d'une



application, vous pouvez en obtenir une description. Cliquez sur une image pour accéder à la page de l'application.

### 3.3. Multifacteur

La sécurité de Protector Suite 2009 peut être augmentée par un cryptage supplémentaire. Les types de cryptage disponibles dépendent de votre matériel.

Sélectionnez une méthode d'authentification. La prochaine fois que vous serez invité à vous authentifier, la méthode sélectionnée sera requise (p. ex. lorsque vous vous connecterez à votre ordinateur ou que vous enregistrerez des pages Web, etc.) Cela s'appliquera pour toutes les empreintes enregistrées.

#### Pour sélectionner une méthode multifacteur :

1. Sélectionnez
  - **Démarrer > Tous les programmes > Protector Suite > Centre de contrôle .**
  - ou cliquez avec le bouton droit sur l'icône de la barre d'état système et sélectionnez **Lancer le centre de contrôle...**
  - ou encore passez un doigt sur le lecteur pour afficher le Biomenu et sélectionnez **Centre de contrôle...** (passez l'étape suivante).
2. Authentifiez-vous (faites glisser votre doigt ou entrez votre mot de passe) et cliquez sur **Soumettre**.
3. Sélectionnez **Identité > Multifacteur**.
4. Sélectionnez une méthode multifacteur **Méthodes multifacteurs**
  - **Empreinte digitale** : Seule l'authentification par empreinte digitale est nécessaire.
  - **Empreinte digitale + clé du lecteur d'empreintes digitales** : Les données confidentielles de l'utilisateur sont cryptées à l'aide d'une clé enregistrée dans le lecteur d'empreintes digitales et vous ne pouvez y accéder qu'après l'authentification de vos empreintes digitales. Vous pouvez utiliser le mot de passe de sauvegarde en cas de blessure ou de problème de périphérique. Si vous ne définissez pas le mot de passe de sauvegarde, vous pouvez perdre vos données en cas d'échec d'authentification matérielle.
  - **Empreinte digitale + carte à puce** : L'authentification d'empreinte digitale et l'insertion de la carte à puce enregistrée sont nécessaires. Utilisez le mot de passe de sauvegarde en cas de blessure ou de problème de périphérique. Dans la boîte de dialogue suivante, sélectionnez un lecteur de carte à puce et insérez la carte. Entrez un code PIN qui sera sauvegardé et saisi automatiquement lors de l'authentification.
  - **Empreinte digitale + carte à puce + code PIN** : Cette combinaison renforce la sécurité de la méthode précédente en invitant l'utilisateur à entrer son code PIN chaque fois qu'une authentification est nécessaire. Utilisez le mot de passe de sauvegarde en cas de blessure ou de problème de périphérique.
  - **Empreinte digitale + mot de passe Windows** : La vérification d'empreinte digitale et la saisie du mot de passe Windows sont nécessaires pour chaque authentification.
  - **Empreinte digitale + TPM avec clé du lecteur d'empreintes digitales** : Sécurité basée sur le matériel renforcée. Un canal crypté entre la puce de sécurité TPM et le lecteur d'empreintes



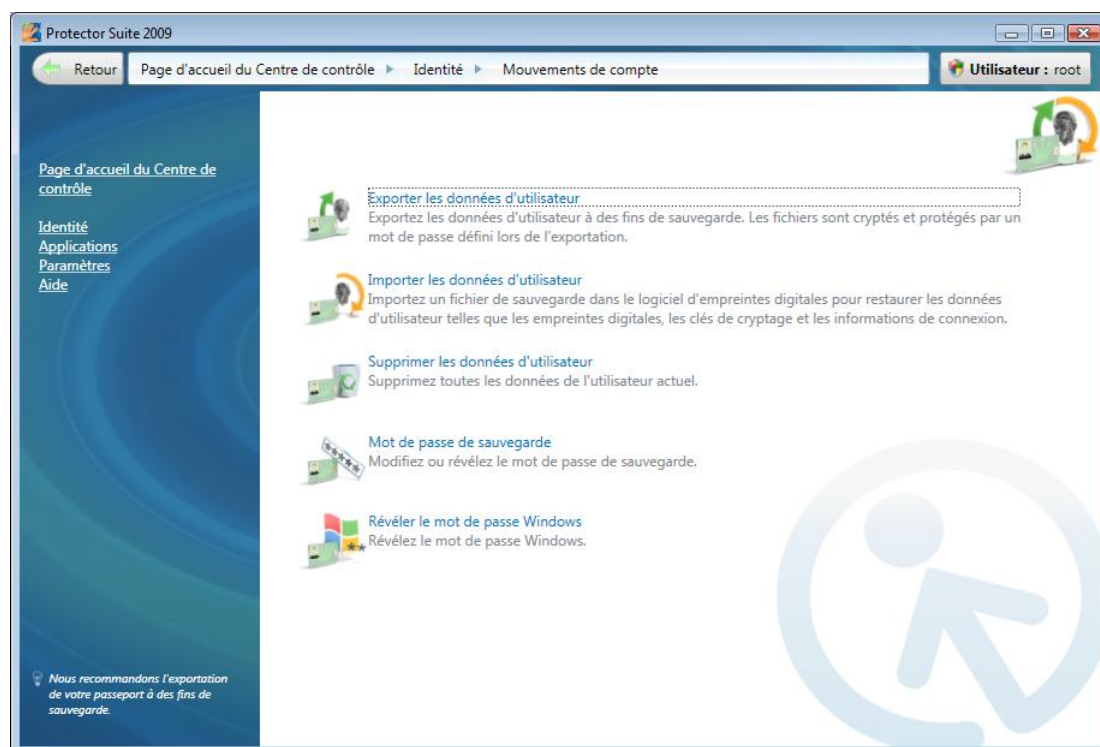
améliore encore la sécurité des données confidentielles de l'utilisateur. Option recommandée pour la plus haute sécurité.

- **Empreinte digitale + clé TPM** : Les données confidentielles de l'utilisateur seront protégées par la puce de sécurité du TPM. Option recommandée pour plus de praticité.
  - **Empreinte + clé TPM avec PIN** : Les données confidentielles de l'utilisateur seront protégées par la puce de sécurité du TPM avec PIN. Cette option exige que l'utilisateur introduise son PIN à chaque vérification d'identité. Option recommandée pour une haute sécurité.
5. Si vous n'avez pas créé de mot de passe de sauvegarde, il est vivement recommandé de le faire maintenant. Cliquez sur le lien **Créer un mot de passe de sauvegarde** pour saisir un nouveau mot de passe de sauvegarde. Entrez un mot de passe de sauvegarde et confirmez-le. Ce mot de passe sera utilisé dans tout le logiciel d'empreintes digitales comme solution de rechange à l'authentification d'empreinte digitale en cas de blessure ou de problème avec le périphérique biométrique. En savoir plus sur Mot de passe de sauvegarde .
  6. Cliquez sur **Appliquer** pour enregistrer les modifications.

### 3.4. Opérations de compte

Importer, exporter ou supprimer les données de l'utilisateur actuel.

Cette opération affectera le compte d'utilisateur (passeport)actuel. Pour ajouter ou supprimer une empreinte digitale, allez à la page Enregistrement d'empreintes digitales.



#### 3.4.1. Exporter

Les données existantes d'un utilisateur (y compris les empreintes digitales, les clés de cryptage, les informations d'identification de connexion) peuvent être exportées dans un fichier et réimportées dans

vosre logiciel d'empreintes digitales. Le fichier est crypté et protégé par votre mot de passe de sauvegarde. En savoir plus sur Mot de passe de sauvegarde.

### Pour définir un mode d'exportation :

1. Sélectionnez
  - **Démarrer > Tous les programmes > Protector Suite > Centre de contrôle .**
  - ou cliquez avec le bouton droit sur l'icône de la barre d'état système et sélectionnez **Lancer le centre de contrôle...**
  - ou encore passez un doigt sur le lecteur pour afficher le Biomenu et sélectionnez **Centre de contrôle...** (passez l'étape suivante).
2. Authentifiez-vous (faites glisser votre doigt ou entrez votre mot de passe) et cliquez sur **Soumettre**.
3. Sélectionnez **Identité > Opérations de compte > Exporter des données utilisateur**.
4. Si le mot de passe de sauvegarde n'est pas encore défini, faites-le maintenant. En savoir plus sur le Mot de passe de sauvegarde.
5. Choisissez un mode de sauvegarde :
  - Cliquez sur le bouton **Exporter maintenant** et entrez votre Mot de passe de sauvegarde pour effectuer immédiatement l'exportation. Sélectionnez un dossier de destination et spécifiez un nom de fichier.
  - Sélectionnez **Sauvegarde automatique**. L'exportation automatique sauvegardera votre passeport (autrement dit, toutes vos données, y compris les clés, mots de passe, doigts enregistrés, etc.) chaque fois que des modifications sont apportées au passeport. L'emplacement par défaut du fichier de sauvegarde est C:\Users\ votre nom\AppData\Local. Après dix sauvegardes automatiques, vous serez invité à entrer le mot de passe de sauvegarde. Cliquez sur **Appliquer** pour enregistrer les modifications.



### Note

Il est vivement recommandé d'exporter votre passeport à des fins de sauvegarde, p. ex. en cas de panne du système, de réinstallation de votre système ou de perte ou suppression accidentelle de vos données.

### 3.4.2. Importer

#### Pour importer des données utilisateur (un passeport utilisateur) :

1. Sélectionnez
  - **Démarrer > Tous les programmes > Protector Suite > Centre de contrôle .**
  - ou cliquez avec le bouton droit sur l'icône de la barre d'état système et sélectionnez **Lancer le centre de contrôle...**
  - ou passez le doigt sur le lecteur pour afficher le Biomenu et sélectionnez **Centre de contrôle...** (passez l'étape suivante).
2. Authentifiez-vous (faites glisser votre doigt ou entrez votre mot de passe) et cliquez sur **Soumettre**.

3. Sélectionnez **Identité > Opérations de compte > Importer**.
4. Recherchez le fichier de passeport (\*.vtp).
5. Entrez le Mot de passe de sauvegarde et cliquez sur **OK**.



### Note

Vous ne pouvez pas importer le passeport d'un utilisateur enregistré. Si vous voulez remplacer le mot de passe par une sauvegarde, vous devez supprimer le mot de passe actuel.

### 3.4.3. Supprimer

**Pour supprimer toutes les données d'un utilisateur (un passeport utilisateur existant) :**

1. Sélectionnez
  - **Démarrer > Tous les programmes > Protector Suite > Centre de contrôle**.
  - ou cliquez avec le bouton droit sur l'icône de la barre d'état système et sélectionnez **Lancer le centre de contrôle...**
  - ou encore passez un doigt sur le lecteur pour afficher le Biomenu et sélectionnez **Centre de contrôle...** (passez l'étape suivante).
2. Authentifiez-vous (faites glisser votre doigt ou entrez votre mot de passe) et cliquez sur **Soumettre**.
3. Sélectionnez **Identité > Opérations de compte > Supprimer les données utilisateur**.
4. Cliquez sur **Oui** pour confirmer.

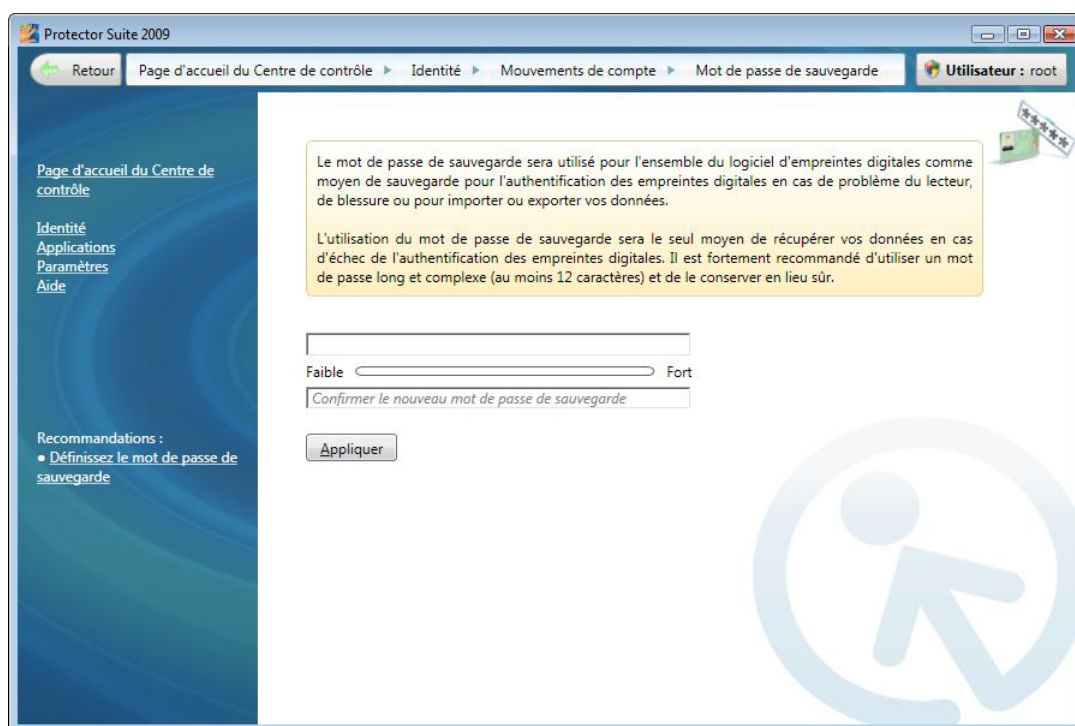


### Important

Cette opération supprimera toutes les données des utilisateurs actuels. Sélectionnez Exporter pour sauvegarder vos données en vue d'une utilisation ultérieure.

### 3.4.4. Mot de passe de sauvegarde

Cette fenêtre permet de définir ou de modifier le mot de passe de sauvegarde. Ce mot de passe sera utilisé dans tout le logiciel d'empreintes digitales comme solution de rechange à l'authentification d'empreinte digitale (p. ex. pour des fichiers exportés).



### ⚠ Important

Le mot de passe de sauvegarde vous permettra d'accéder à vos données en cas de problème au niveau du périphérique. Il est fortement recommandé d'utiliser un mot de passe long et complexe (au moins 12 caractères) et de le conserver en lieu sûr. Un mot de passe court pourrait compromettre la sécurité.

### Pour définir le mot de passe de sauvegarde :

1. Sélectionnez
  - **Démarrer > Tous les programmes > Protector Suite > Centre de contrôle .**
  - ou cliquez avec le bouton droit sur l'icône de la barre d'état système et sélectionnez **Lancer le centre de contrôle...**
  - ou encore passez un doigt sur le lecteur pour afficher le Biomenu et sélectionnez **Centre de contrôle...** (passez l'étape suivante).
2. Authentifiez-vous (faites glisser votre doigt ou entrez votre mot de passe) et cliquez sur **Soumettre**.
3. Sélectionnez **Identité > Opérations de compte > Mot de passe de sauvegarde**.
4. Entrez et confirmez le mot de passe de sauvegarde.
5. Cliquez sur **Appliquer** pour enregistrer les modifications.
  - Cliquez sur le bouton **Révéler le mot de passe de sauvegarde** pour afficher le mot de passe en texte clair. Dans la boîte de dialogue qui s'affiche, cliquez sur **Révéler** pour afficher le mot de passe ; veillez à en préserver la confidentialité et empêcher un usage abusif.

### 3.4.5. Révéler le mot de passe Windows

Vous pouvez voir le mot de passe après authentification de votre empreinte digitale Attention : le mot de passe sera affiché en texte clair. Prenez les précautions qui s'imposent pour en éviter un usage abusif.

1. Sélectionnez
  - **Démarrer > Tous les programmes > Protector Suite > Centre de contrôle**
  - ou cliquez avec le bouton droit sur l'icône de la barre d'état système et sélectionnez **Lancer le centre de contrôle...**
  - ou encore passez un doigt sur le lecteur pour afficher le Biomenu et sélectionnez **Centre de contrôle...** (passez l'étape suivante).
2. Authentifiez-vous (faites glisser votre doigt ou entrez votre mot de passe) et cliquez sur **Soumettre**.
3. Sélectionnez... **Identité > Opérations de compte > Révéler le mot de passe Windows**.
4. Cliquez sur le bouton **Révéler** pour afficher le mot de passe en texte clair.
5. Authentifiez-vous (passez votre doigt sur le lecteur).

# Chapitre 4. Applications

Exploitez au mieux votre lecteur d'empreintes digitales en l'utilisant au quotidien pour travailler sur votre ordinateur. Vous pouvez rendre vos données plus sûres et travailler plus rapidement en utilisant l'authentification par empreinte digitale. Après avoir enregistré vos empreintes digitales, vous pourrez utiliser votre empreinte pour remplacer les mots de passe de sites web et boîtes de dialogue fréquemment employés, lancer des applications en passant simplement votre doigt sur le lecteur, créer un lieu de stockage pratique et sécurisé pour vos données de carte de crédit, codes PIN, etc.

## Les applications d'empreinte :

- Lanceur d'applications démarrer vos applications favorites avec une simple lecture d'empreinte digitale ;
- Banque de mots de passe remplacer les mots de passe de vos applications ou sites Web favoris par une lecture d'empreinte digitale ;
- Générateur de mot de passe à niveau de sécurité élevé générer des mots de passe à niveau de sécurité élevé et complexes ;
- Archives cryptées créer des archives cryptées de vos fichiers et dossiers privés ;
- E-Wallet protéger des informations personnelles telles que données de carte de crédit, numéros de compte, etc. et les utiliser pour remplir plus facilement des formulaires Web ;
- Biomenu accéder rapidement aux fonctionnalités de Protector Suite 2009 via un menu local.



## 4.1. Lanceur d'applications

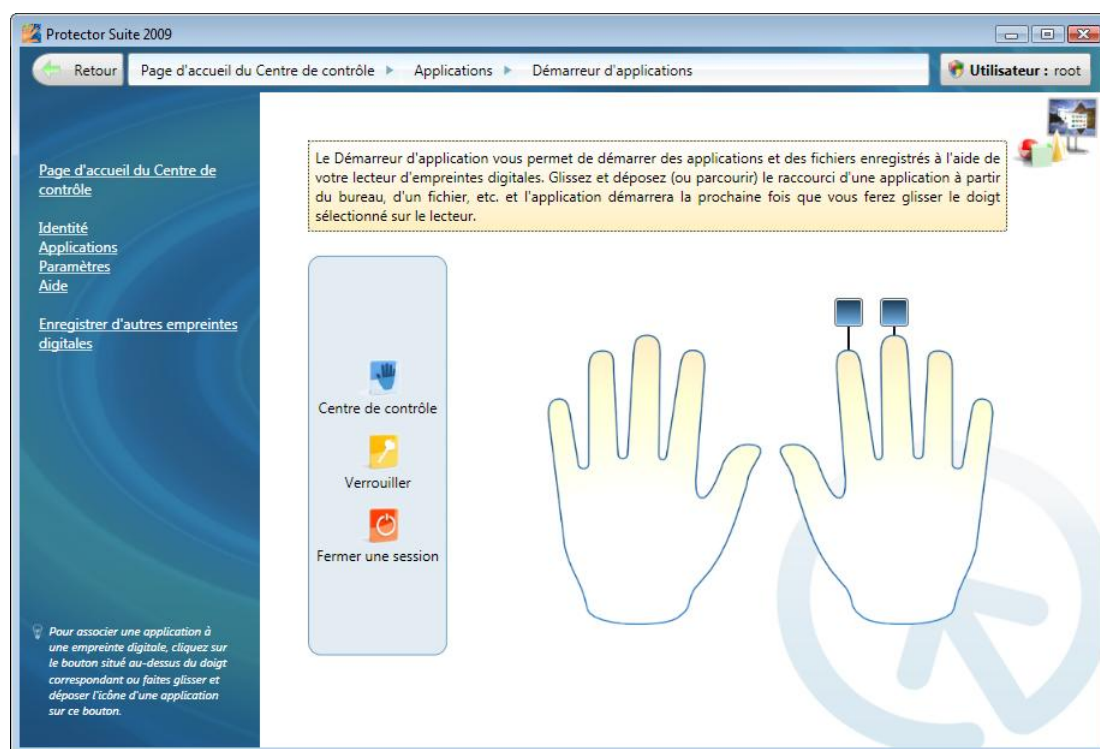
Le Lanceur d'applications est une fonction en option de Protector Suite 2009. Lorsqu'il est installé, il vous permet de lancer des applications enregistrées en passant simplement votre doigt sur le lecteur. Pour associer une application à un doigt, glissez-y (ou localisez) une application, un fichier, etc. qui sera alors lancé la prochaine fois que vous passerez le doigt correspondant sur le lecteur (p. ex. si vous faites glisser le fichier "document.txt" de votre bureau, celui-ci s'ouvrira dans votre éditeur de texte lorsque vous passerez le doigt en question sur le lecteur).



### Note

Vous devez enregistrer au moins deux empreintes digitales pour pouvoir utiliser le Lanceur d'applications. Un doigt est en effet réservé à l'affichage du Biomenu.





#### 4.1.1. Association d'une empreinte digitale à une application

##### Pour associer une application à un doigt :

1. Sélectionnez
  - **Démarrer > Tous les programmes > Protector Suite > Centre de contrôle**
  - ou cliquez avec le bouton droit sur l'icône de la barre d'état système et sélectionnez **Lancer le centre de contrôle...**
  - ou encore passez un doigt sur le lecteur pour afficher le Biomenu et sélectionnez **Centre de contrôle...** (passez l'étape suivante).
2. Authentifiez-vous (faites glisser votre doigt ou entrez votre mot de passe) et cliquez sur **Soumettre**.
3. Sélectionnez **Applications > Lanceur d'applications**.
4. Une boîte de dialogue montrant deux mains apparaît. Un bouton se trouve au-dessus de chaque doigt enregistré.



#### Note

Si aucun bouton n'est disponible, vous devez d'abord enregistrer d'autres doigts. S'il ne reste qu'un seul bouton, il est réservé au Biomenu et vous devez donc enregistrer d'autres doigts. Reportez-vous à la page Enregistrement d'empreintes digitales pour savoir comment enregistrer vos empreintes digitales.

5. Faites glisser une application ou un fichier vers le bouton. L'icône de l'application apparaît dans le bouton. Vous pouvez faire glisser sur un bouton une des applications prédéfinies dans le menu : **Centre de contrôle** lance Protector Suite 2009, **Verrouiller** verrouille l'ordinateur et **Déconnecter** déconnecte l'utilisateur lorsque le doigt correspondant est utilisé sur le lecteur.



OU

Cliquez sur un bouton au-dessus d'un doigt. La boîte de dialogue de l'application s'ouvre. Entrez le nom de l'application. Localisez un fichier à lancer. Cela peut être un fichier exécutable (par exemple calc.exe). D'autres paramètres peuvent éventuellement être définis dans les options **Avancées**. Voir ci-dessous pour des exemples de paramètres de l'application.

6. Cliquez sur **OK**.
7. L'association a été créée. La prochaine fois que vous passerez le doigt que vous lui avez attribué, l'application sera lancée.



### Note

Si vous souhaitez désactiver temporairement le lancement de l'application associée (et appeler le Biomenu à la place), appuyez sur la touche **Maj** pendant que vous passez le doigt sur le lecteur.

### Exemples de paramètres de l'application

Un site Web peut être ouvert en lançant un navigateur Web tel qu'Internet Explorer Tapez une adresse de site Web (telle que www.upek.com) dans le champ des paramètres de l'application et le site Web sera lancé chaque fois que vous ferez glisser le doigt attribué.

Un fichier peut être ouvert par une application telle que Microsoft Word. Tapez un chemin dans le champ entre guillemets (par exemple "C:\Documents and Settings\your.account\My Documents\document.doc"). Le fichiers document.doc s'ouvrira dans Word chaque fois que vous passerez le doigt attribuée sur le lecteur. Vous pouvez utiliser plus d'un paramètre pour une application.

#### 4.1.2. Gestion des applications associées

### Pour supprimer l'association empreinte digitale/application :

1. Sélectionnez
  - **Démarrer > Tous les programmes > Protector Suite > Centre de contrôle**
  - ou cliquez avec le bouton droit sur l'icône de la barre d'état système et sélectionnez **Lancer le centre de contrôle...**
  - ou encore passez un doigt sur le lecteur pour afficher le Biomenu et sélectionnez **Centre de contrôle...** (passez l'étape suivante).
2. Authentifiez-vous (faites glisser votre doigt ou entrez votre mot de passe) et cliquez sur **Soumettre**.
3. Sélectionnez **Applications > Lanceur d'applications**.
4. Cliquez sur l'icône application sur le bouton au-dessus de l'empreinte attribuée.
5. Cliquez sur **Supprimer...**
6. Cliquez sur **Oui** pour confirmer la suppression de l'association. L'empreinte digitale peut à présent être utilisée pour une autre application.

### Pour modifier l'association empreinte digitale/application :

1. Sélectionnez

- **Démarrer > Tous les programmes > Protector Suite > Centre de contrôle**
  - ou cliquez avec le bouton droit sur l'icône de la barre d'état système et sélectionnez **Lancer le centre de contrôle...**
  - ou encore passez un doigt sur le lecteur pour afficher le Biomenu et sélectionnez **Centre de contrôle...** (passez l'étape suivante).
2. Authentifiez-vous (faites glisser votre doigt ou entrez votre mot de passe) et cliquez sur **Soumettre**.
  3. Sélectionnez **Applications > Lanceur d'applications**.
  4. Cliquez sur l'icône application sur le bouton au-dessus de l'empreinte attribuée.
  5. Effectuez les modifications désirées.
  6. Cliquez sur **OK**.

## 4.2. Banque de mots de passe

Lorsqu'elle est installée, la Banque de mots de passe stocke les données d'enregistrement (noms d'utilisateur, mots de passe et autres paramètres) de sites web et boîtes de dialogue. Vous pouvez ainsi accéder aux sites web et applications fréquemment utilisés (messagerie web, comptes bancaires, e-commerce, etc.) en toute sécurité, sans devoir entrer les mots de passe, noms d'utilisateur et données de formulaire. Il vous suffit d'entrer les informations requises une seule fois, lors de l'enregistrement de la page Web ou de la boîte de dialogue de mot de passe. Lorsque la fenêtre s'affiche à nouveau, vous pouvez entrer automatiquement les données à l'aide du lecteur. Vous pouvez également accéder aux sites Webs enregistrés directement à partir du Biomenu.

La Banque de mots de passe prend en charge les navigateurs suivants : Internet Explorer 5.0 et versions supérieures, Firefox 1.0 - 3.0. La prise en charge pour Internet Explorer est installée automatiquement. Lorsque vous démarrez Protector Suite 2009 pour la première fois ou sans utiliser d'empreintes digitales enregistrées, une invite apparaît vous demandant si vous souhaitez installer un plug-in Firefox afin d'activer le support. L'installation du plug-in Firefox peut se faire aussi via **Applications > > Banque de mots de passe > > Paramètres**.



### Note

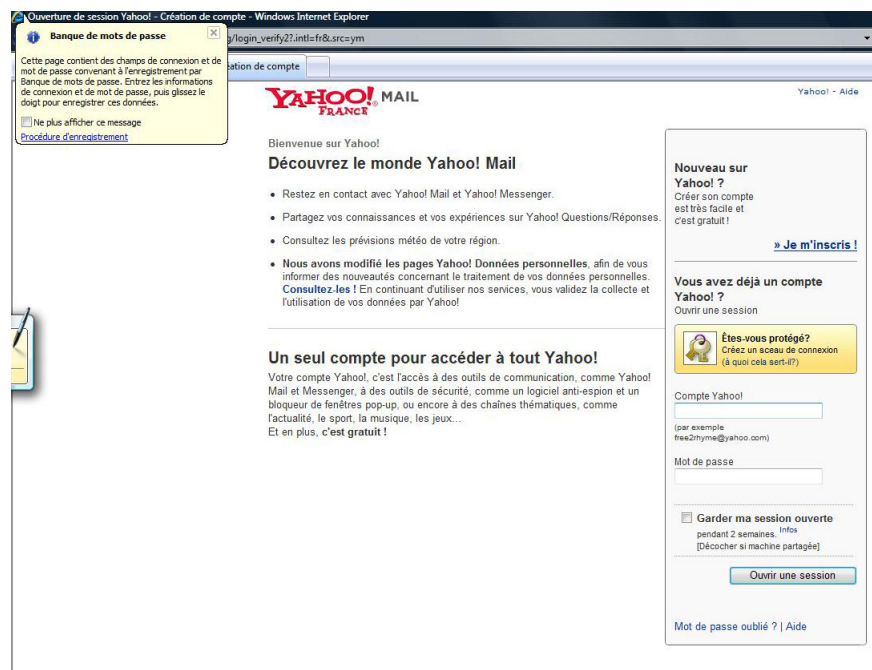
La Banque de mots de passe est conçue pour mémoriser des pages web et dialogues simples (p. ex. données de connexion). Pour remplir automatiquement des formulaires plus complexes, utilisez l'application E-Wallet .

#### 4.2.1. Enregistrement de pages Web et de boîtes de dialogue.

Vous devez enregistrer un site web ou une boîte de dialogue pour stocker vos données de connexion (noms d'utilisateur et mots de passe) en vue de les introduire automatiquement par reconnaissance d'empreinte digitale.

#### Pour créer un enregistrement :

1. Affichez une page Web ou une boîte de dialogue à enregistrer.

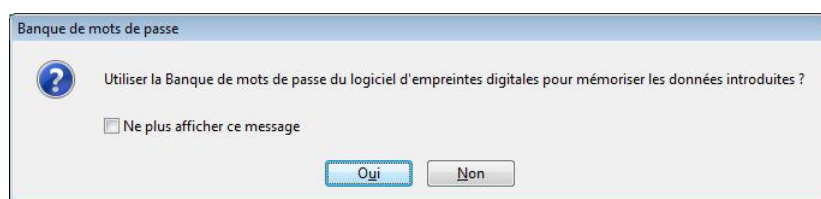


2. Complétez les champs de nom d'utilisateur, de mot de passe et tout autre champ nécessaire.
3. Passez un doigt enregistré sur le lecteur pour afficher le Biomenu. Sélectionnez **Enregistrer**.



OU

Pour les pages Web contenant un champ mot de passe, une boîte de dialogue apparaît automatiquement lors de la soumission, vous demandant si vous souhaitez enregistrer les données entrées avec la Banque de mots de passe. Cliquez sur **Oui**.



4. L'**Assistant Enregistrement** (voir ci-dessous) s'affiche pour vous guider dans la procédure. Cliquez sur **Suivant** pour vérifier et modifier votre enregistrement. Vous pouvez également cocher la case dans le bas de la boîte de dialogue pour enregistrer vos données telles quelles et cliquer sur **Terminer** pour ignorer l'Assistant.

Toutes vos données sont stockées. Après avoir créé un enregistrement, un message apparaît dans le coin de votre navigateur pour confirmer la création de votre enregistrement.

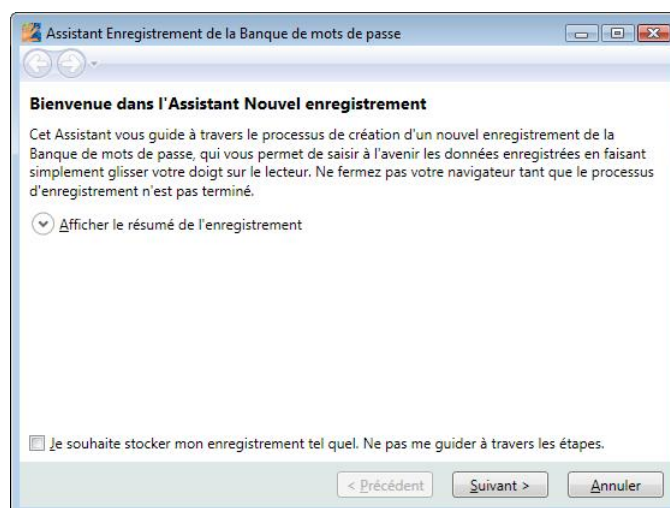
### **Note**

Si vous souhaitez activer/désactiver ces messages, ou si vous avez désactivé la boîte de dialogue vous encourageant à vous enregistrer et que vous souhaitez la réactiver, voir Paramètres

#### 4.2.1.1. Assistant Enregistrement

L'**Assistant Enregistrement** s'affiche pour vous guider dans la procédure.

1. Cliquez sur **Suivant** pour vérifier et modifier votre enregistrement.
2. Une boîte de dialogue apparaît, affichant le nom et l'adresse de la page Web. Si ces données sont correctes, cliquez sur **Suivant**. Dans le cas contraire, cliquez sur **Annuler** pour quitter l'Assistant et commencer un nouvel enregistrement.



3. La page **Détails du formulaire** affiche tous les éléments qui ont été enregistrés.

**Assistant Enregistrement de la Banque de mots de passe**

**Détails du formulaire**

Voici une liste de tous les champs trouvés dans le formulaire. Vous pouvez personnaliser les valeurs des champs, par exemple en remplissant toujours à l'avance votre mot de passe Windows ou vos données E-Wallet.

Field name	Action	Filled value
domain	Définir le contrôle sur	@email.cz
password	Remplir les champs avec	*****
remember	Définir le contrôle sur	non cochée
username	Remplir les champs avec	username

☒ Masquer les champs de mot de passe  
☐ Afficher les types de champ

< Précédent   Suivant >   Annuler

Vous pouvez changer la valeur des champs qui ont été enregistrés. Sélectionnez **Définir le contrôle sur** pour choisir dans une liste de valeurs prédéfinies ou désactivez le remplissage de ce champ en sélectionnant **Ne pas définir ce contrôle**.

- **Remplir les champs avec.** Les valeurs introduites dans le navigateur Web seront saisies dans le champ. Vous pouvez changer la valeur actuelle si vous le souhaitez.
- **Ne pas remplir ce champ.** Ce champ ne sera pas renseigné automatiquement.
- Spécifiez l'inclusion du nom d'utilisateur, mot de passe ou domaine Windows lors de l'insertion automatique. C'est pratique, car, en cas de modification des données de connexion, celles-ci seront automatiquement mises à jour et vous ne devrez donc pas changer les données enregistrées.
- Vous pouvez aussi utiliser d'autres applications d'empreinte digitale pour remplir des champs du formulaire, p. ex. le Générateur de mot de passe à niveau de sécurité élevé pour entrer dans le champ de mot de passe un mot de passe à niveau de sécurité élevé que vous avez généré. Sélectionnez une application dans la liste. Seules les applications actuellement disponibles apparaîtront dans la liste.



### Note

Si vous désactivez **Masquer le mot de passe**, tous les mots de passe s'afficheront en texte clair.

4. Cliquez sur **Suivant** pour continuer.
5. Dans la page **Méthode de soumission de formulaire**, indiquez si le formulaire enregistré doit être soumis après authentification. Désactivez la case pour remplir le formulaire sans l'enregistrer.

Cliquez sur **Afficher les options avancées** pour sélectionner la façon dont les formulaires seront soumis. Par défaut, la Banque de mots de passe soumet le formulaire comme si la touche Entrée avait été enfoncée. Si cela ne fonctionne pas, sélectionnez l'option de choix manuel du bouton. Faites glisser le pointeur sur un bouton de la page. C'est ce bouton qui sera utilisé pour soumettre le formulaire.

6. Dans la page qui suit, testez l'enregistrement. Le logiciel tentera d'insérer automatiquement les données enregistrées dans le navigateur Web. Vérifiez que tout fonctionne comme prévu. En cas de problème d'enregistrement, revenez en arrière et modifiez les fichiers enregistrés ou suivez les instructions de résolution de problèmes.
7. Cliquez sur **Suivant** pour continuer.
8. Dans la page qui suit, choisissez un nom et un dossier pour les données enregistrées, tels qu'ils apparaîtront dans le **Centre de contrôle**, où vous pourrez les gérer par la suite.
9. Cliquez sur **Terminer**.

### 4.2.2. Saisie automatique des enregistrements

La saisie automatique à partir d'un enregistrement lance le site Web enregistré et vous connecte automatiquement à l'aide des informations d'identification enregistrées.

#### Pour effectuer une saisie automatique à partir d'un enregistrement :

1. Affichez la boîte de dialogue ou le site Web enregistré.
2. Authentifiez-vous (passez votre doigt sur le lecteur).
3. (Facultatif) Une boîte de dialogue de la Banque de mots de passe s'affiche, vous informant que vous pouvez soumettre votre enregistrement. Cliquez sur **Oui** pour effectuer la saisie automatique à partir de l'enregistrement. Activez **Ne plus afficher ce message** pour passer cette étape la prochaine fois.
4. La saisie automatique est effectuée à partir de l'enregistrement.

#### Pour démarrer un site Web enregistré, vous pouvez également utiliser le Biomenu.

1. Passez un doigt enregistré sur le lecteur pour afficher le Biomenu.
2. Sélectionnez **Sites enregistrés**. Une liste des sites enregistrés s'affiche.
3. Sélectionnez une page que vous souhaitez afficher et dont vous souhaitez utiliser l'enregistrement en vue d'une saisie automatique



#### Astuce

Vous pouvez aussi effectuer des saisies automatiques en sélectionnant un site enregistré et en cliquant sur le bouton **Recommencer** dans la page **Centre de contrôle > > Applications > > Banque de mots de passe > Gérer les sites enregistrés**. Reportez-vous à la page Gérer les enregistrements pour plus d'informations.

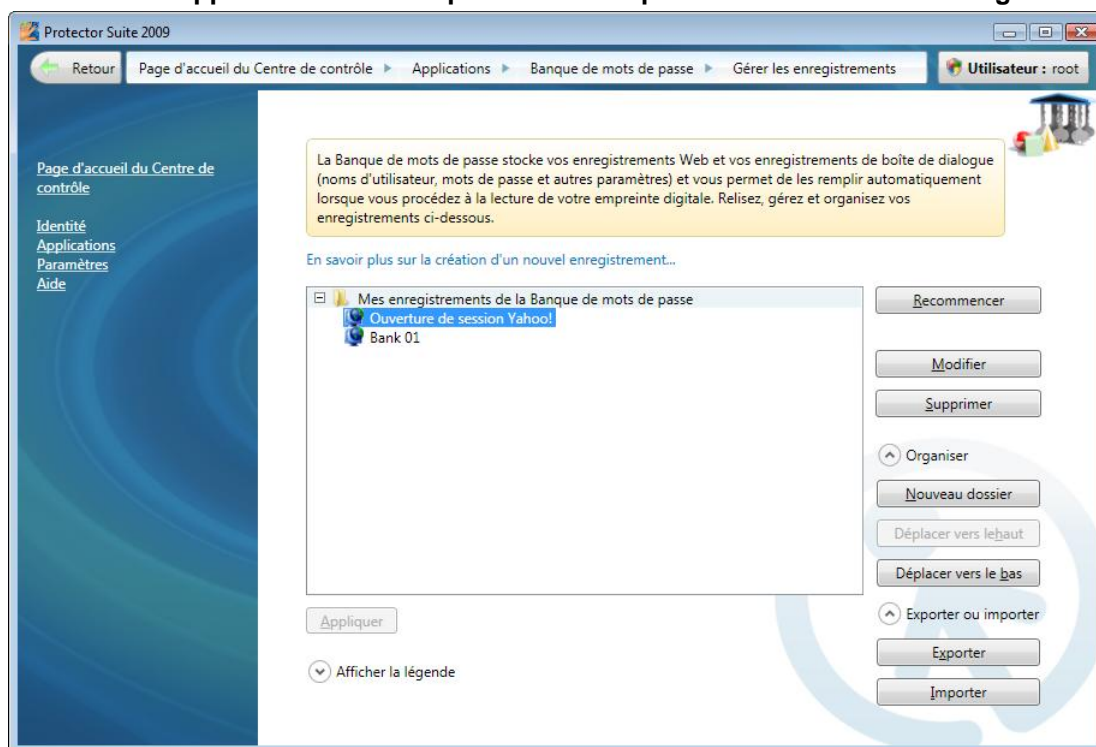
### 4.2.3. Gérer les enregistrements

Il peut être utile de modifier les données enregistrée, par exemple si vous avez changé le mot de passe de votre messagerie. Vous pouvez aussi supprimer des données enregistrées, les ranger dans des dossiers ou activer/désactiver l'envoi automatique de données enregistrées saisies automatiquement. Vous pouvez exporter votre enregistrement pour l'utiliser sur un autre ordinateur. Un enregistrement exporté est un fichier avec une extension \*.pb ou \*.xml qui peut être importé plus tard.

#### Pour gérer vos enregistrements :

1. Sélectionnez

- **Démarrer > Tous les programmes > Protector Suite > Centre de contrôle**
  - ou cliquez avec le bouton droit sur l'icône de la barre d'état système et sélectionnez **Lancer le centre de contrôle...**
  - ou encore passez un doigt sur le lecteur pour afficher le Biomenu et sélectionnez **Centre de contrôle...** (passez l'étape suivante).
2. Authentifiez-vous (faites glisser votre doigt ou entrez votre mot de passe) et cliquez sur **Soumettre**.
  3. Sélectionnez... **Applications > Banque de mots de passe > Gérer les sites enregistrés**.



4. Sélectionnez l'enregistrement avec lequel vous voulez travailler.
  - Cliquez sur le bouton **Recommencer** pour saisir automatiquement les données enregistrées. La saisie se fera dans le navigateur Web par défaut.
  - Cliquez sur le bouton **Modifier...** pour modifier les détails de l'enregistrement conservé (par ex. votre nom d'utilisateur et votre mot de passe ont été modifiés et vous souhaitez refléter ce changement sur l'enregistrement existant.)

Vous pouvez changer ici le nom de l'enregistrement tel qu'il apparaît dans la liste des enregistrements et dans le Biomenu. La case à cocher **Formulaire de soumission automatique** contrôle la soumission automatique du formulaire après la saisie automatique de l'enregistrement. Si cette case est cochée, l'enregistrement sera saisi automatiquement lorsque vous ferez glisser votre doigt sur le lecteur pour vous authentifier.

Vous pouvez modifier tous les champs enregistrés et la façon dont les données enregistrées seront insérées. Pour en savoir plus sur les champs, référez-vous au Assistant Enregistrement.

Cliquez sur **Appliquer** pour enregistrer les modifications.



- Cliquez sur **Supprimer** pour supprimer complètement un enregistrement.
- Cliquez sur **Organiser** pour organiser les enregistrements en dossiers, les déplacer dans la liste vers le haut ou vers le bas et créer des dossiers. La même structure apparaîtra dans les raccourcis du Biomenu .
- Cliquez sur **Importer ou Exporter** pour sauvegarder votre enregistrement ou importer des sites enregistrés dans le logiciel d'empreintes digitales.

Cliquez sur le bouton **Exporter** pour exporter votre enregistrement, par ex. pour l'utiliser sur un autre ordinateur. Les enregistrements sélectionnés seront exportés ou tous les enregistrements existants seront exportés à la fois. Pour sélectionner davantage d'enregistrements, maintenez la touche **Ctrl** ou la touche **Shift** enfoncée lorsque vous sélectionnez les enregistrements. Sélectionnez ensuite un fichier de destination et entrez un mot de passe. Ce mot de passe sera exigé lors de l'importation des enregistrements. L'extension des fichiers de la Banque de mots de passe est **\*.pb** ou **\*.xml**.

Cliquez sur le bouton **Importer** pour importer les enregistrements d'un fichier de la Banque de mots de passe. Sélectionnez la source **\*.pb** ou **\*.xml**. Vous pouvez remplacer tous les enregistrements existants par des enregistrements importés ou vous pouvez leur ajouter les enregistrements importés. Lorsque vous ajoutez un enregistrement avec un nom déjà utilisé, il sera automatiquement renommé afin que l'ancien et le nouveau puissent coexister. Entrez le mot de passe créé lors de l'exportation.

5. Cliquez sur **Appliquer** pour enregistrer les modifications.

#### 4.2.4. Paramètres

La Banque de mots de passe vous permet d'utiliser l'authentification des empreintes digitales pour accéder aux sites Web et aux boîtes de dialogues protégées.

#### Sélectionnez l'usage que vous souhaitez faire de la Banque de mots de passe :

- La case à cocher de la **Boîte de dialogue Windows** permet d'utiliser la Banque de mots de passe pour stocker des informations d'identification des applications Windows standard.
- **Internet Explorer** est toujours pris en charge ; cette case à cocher permet d'activer ou désactiver l'utilisation du navigateur.
- Pour le navigateur **Firefox**, l'installation d'un plug-in est requise. Cliquez sur le lien pour démarrer l'installation. Firefox doit être défini comme navigateur par défaut. Si vous procédez à la mise à niveau de Firefox après l'installation du plug-in, Firefox vous informe que le plug-in de la Banque de mots de passe n'est plus compatible et vous propose de trouver un plug-in courant. Confirmez et installez le nouveau plug-in.

La Banque de mots de passe affiche des astuces destinées à l'utilisateur quand une action telle que l'enregistrement d'une boîte de dialogue, la saisie automatique à partir d'un enregistrement d'une boîte de dialogue, etc. est possible. Si l'utilisateur se connecte à Windows à l'aide d'un nom d'utilisateur et d'un mot de passe, ces messages ne sont pas actifs tant qu'une authentification par empreinte digitale n'a pas été effectuée avec succès.

#### Pour activer/désactiver les astuces liées à la Banque de mots de passe :

1. Sélectionnez
  - **Démarrer > Tous les programmes > Protector Suite > Centre de contrôle**



- ou cliquez avec le bouton droit sur l'icône de la barre d'état système et sélectionnez **Lancer le centre de contrôle...**
  - ou encore passez un doigt sur le lecteur pour afficher le Biomenu et sélectionnez **Centre de contrôle...** (passez l'étape suivante).
2. Authentifiez-vous (faites glisser votre doigt ou entrez votre mot de passe) et cliquez sur **Soumettre**.
  3. Sélectionnez **Applications > Banque de mots de passe > Paramètres**.
  4. **Sélectionnez le message à afficher pour demander si :**
    - **les données du formulaire envoyé doivent être mémorisées.** Cette option active/désactive la boîte de dialogue proposant l'enregistrement dans la Banque de mots de passe après la soumission d'un formulaire (page Web ou boîte de dialogue).

#### **Sélectionnez les messages à afficher pour vous alerter si :**

- **un enregistrement est automatiquement inséré.** Ce message informe l'utilisateur que l'insertion automatique d'un formulaire enregistré est sur le point de commencer. Cet avertissement est utile lorsque vous souhaitez créer davantage d'enregistrements pour le même formulaire ou la même boîte de dialogue et que vous ne voulez pas écraser les données déjà introduites.
- **une boîte de dialogue pourrait être complétée automatiquement.** Ce message informe l'utilisateur que les données enregistrées peuvent être insérées automatiquement.
- **une boîte de dialogue peut être enregistrée.** Ce message informe l'utilisateur que la boîte de dialogue contient un champ de mot de passe qui peut être enregistré.
- **un site Web pourrait être complété automatiquement.** Ce message informe l'utilisateur que les données enregistrées peuvent être insérées automatiquement.
- **un site Web peut être enregistré.** Ce message informe l'utilisateur que la page contient un champ de mot de passe qui peut être enregistré.

### **4.3. Générateur de mot de passe à niveau de sécurité élevé**

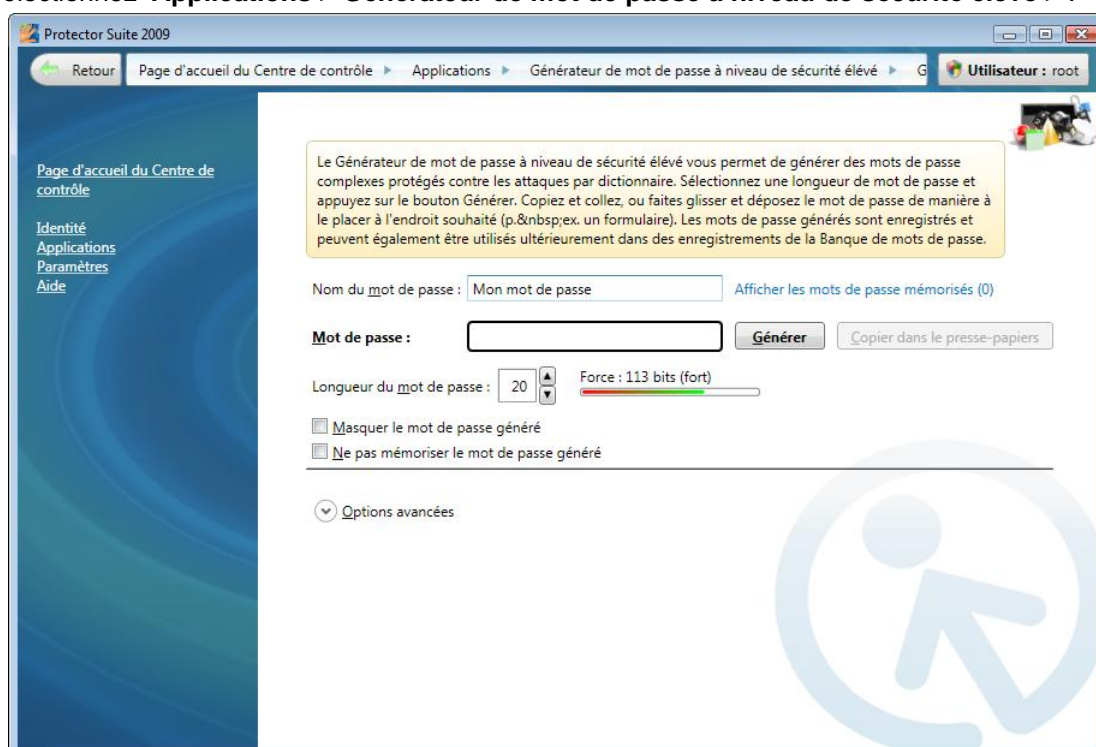
Le Générateur de mot de passe à niveau de sécurité élevé vous permet de générer des mots de passe complexes protégés contre les attaques par dictionnaire. Les mots de passe sont enregistrés et utilisés là où ils sont requis. Ils peuvent aussi être utilisés lors de l'enregistrement de formulaires Web avec une empreinte digitale.

#### **4.3.1. Générateur**

#### **Pour générer un mot de passe à niveau de sécurité élevé :**

1. Sélectionnez
  - **Démarrer > Tous les programmes > Protector Suite > Centre de contrôle**
  - ou cliquez avec le bouton droit sur l'icône de la barre d'état système et sélectionnez **Lancer le centre de contrôle...**
  - ou encore passez un doigt sur le lecteur pour afficher le Biomenu et sélectionnez **Centre de contrôle...** (passez l'étape suivante).

- Authentifiez-vous (faites glisser votre doigt ou entrez votre mot de passe) et cliquez sur **Soumettre**.
- Sélectionnez **Applications > Générateur de mot de passe à niveau de sécurité élevé >**.



- Entrez un nom dans le champ **Mot de passe**.
- Choisissez la longueur du mot de passe.

Cochez la case **Masquer le mot de passe généré** si vous ne souhaitez pas afficher en clair le mot de passe généré.

Cochez la case **Ne pas mémoriser le mot de passe généré** si vous ne souhaitez pas stocker le mot de passe dans la page Mots de passe générés. Si cette option n'est pas activée, tous les mots de passe générés seront répertoriés sur cette page.

- Cliquez sur le bouton **Générer**.
- Vous pouvez maintenant le faire glisser, utiliser le bouton **Copier dans le Presse-papiers** ou employer le menu contextuel pour copier le mot de passe dans le Presse-papiers et le coller à l'endroit voulu.

Cliquez sur **Options avancées** pour générer des mots de passe en fonction de critères plus détaillés, p. ex. générer des mots de passe composés de combinaisons spécifiques de caractères, mots de passe hexadécimaux, etc.



## Note

L'indicateur de force montre dans quelle mesure le mot de passe généré sera fort. Vous pouvez modifier cette force en modifiant la longueur du mot de passe ou en choisissant des options avancées.

### 4.3.2. Mots de passe générés

Vérifiez et gérez vos mots de passe à niveau de sécurité élevé. Vous pouvez voir l'heure de génération, le site Web associé et savoir si le mot de passe est utilisé par certains de vos enregistrements de la Banque de mots de passe.

1. Sélectionnez
  - **Démarrer > Tous les programmes > Protector Suite > Centre de contrôle**
  - ou cliquez avec le bouton droit sur l'icône de la barre d'état système et sélectionnez **Lancer le centre de contrôle...**
  - ou encore passez un doigt sur le lecteur pour afficher le Biomenu et sélectionnez **Centre de contrôle...** (passez l'étape suivante).
2. Authentifiez-vous (faites glisser votre doigt ou entrez votre mot de passe) et cliquez sur **Soumettre**.
3. Sélectionnez **Applications > Générateur de mot de passe à niveau de sécurité élevé > Mots de passe générés**.
4. Sélectionnez un mot de passe avec lequel vous voulez travailler. Cliquez sur un bouton :

Cochez la case **Masquer les champs de mot de passe** si vous ne souhaitez pas afficher les mots de passe en clair.

Vous pouvez utiliser le bouton **Copier dans le Presse-papiers** ou le menu contextuel pour copier le mot de passe dans le Presse-papiers et le coller à l'endroit voulu.

**Aller au site Web.** Ouvre le site Web pour lequel le mot de passe a été généré.

**Supprimer.** Supprime le mot de passe sélectionné. Utilisez **Ctrl+A** pour sélectionner tous les mots de passe.

5. Cliquez sur **Appliquer** pour enregistrer les modifications.

Vous pouvez utiliser des mots de passe complexes générés pour des formulaires Web afin d'augmenter la sécurité de vos données de connexion. Vous pouvez utiliser Banque de mots de passe pour enregistrer vos données de connexion et les insérer automatiquement après une authentification par empreinte digitale. Vous disposerez ainsi d'un mot de passe fort et complexe pour rendre vos enregistrements plus sûrs sans devoir vous soucier de mémoriser un mot de passe compliqué. Passez simplement votre doigt sur le lecteur et la Banque de mots de passe insérera les données enregistrées.

### Pour enregistrer un mot de passe à niveau de sécurité élevé avec la Banque de mots de passe :

1. Générez un mot de passe à niveau de sécurité élevé. Reportez-vous à la page Générateur.
2. Affichez la page Web que vous souhaitez enregistrer.
3. Passez un doigt enregistré sur le lecteur pour afficher le Biomenu.
4. Sélectionnez **Enregistrer** dans le menu.
5. Assistant Enregistrement apparaît.
6. Les mots de passe générés existants sont automatiquement détectés. Choisissez un mot de passe généré ou utilisez celui qui a été détecté comme mot de passe par défaut.

7. Poursuivez l'enregistrement habituel avec l' Assistant Enregistrement . Vous pouvez changer le mot de passe dans la page **Détails du formulaire** lorsque vous vérifiez l'enregistrement.
8. Terminez l'enregistrement et testez-le.
9. Les informations d'identification sont maintenant enregistrées et pourront être saisies automatiquement la prochaine fois.

### **Pour insérer un mot de passe à niveau de sécurité élevé enregistré avec la Banque de mots de passe :**

1. Affichez une page Web ou une application que vous avez enregistrée.
2. (Optionnel) Un message apparaît, vous informant qu'un enregistrement existe déjà.
3. Passez votre doigt sur le lecteur.

## **4.4. Archives cryptées**

Les archives cryptées vous permettent de protéger des fichiers dossiers privés avec une empreinte digitale et un mot de passe de sauvegarde, et de les conserver à l'abri d'un accès non autorisé.

Le Coffre vous permet de créer des archives cryptées de fichiers et dossiers importants qui seront protégées par votre empreinte digitale et votre mot de passe de sauvegarde. Vous pouvez conserver les fichiers là où ils se trouvent et, en les ajoutant à une archive Mon Coffre, les protéger au moyen d'une authentification par empreinte digitale.

Enregistrements personnels est un dossier protégé placé sur votre bureau ou dans votre Poste de travail, où vous pouvez faire glisser ou copier des fichiers et les conserver en sécurité dans un endroit protégé par empreinte digitale.



### **Note**

Vous devez enregistrer vos empreintes digitales et définir le mot de passe de sauvegarde avant de créer une archive. Sinon, vous verrez apparaître un avertissement disant qu'aucun utilisateur est sélectionné. Reportez-vous à la page Enregistrement d'empreintes digitales pour savoir comment enregistrer vos empreintes digitales.

#### **4.4.1. Mon Coffre**

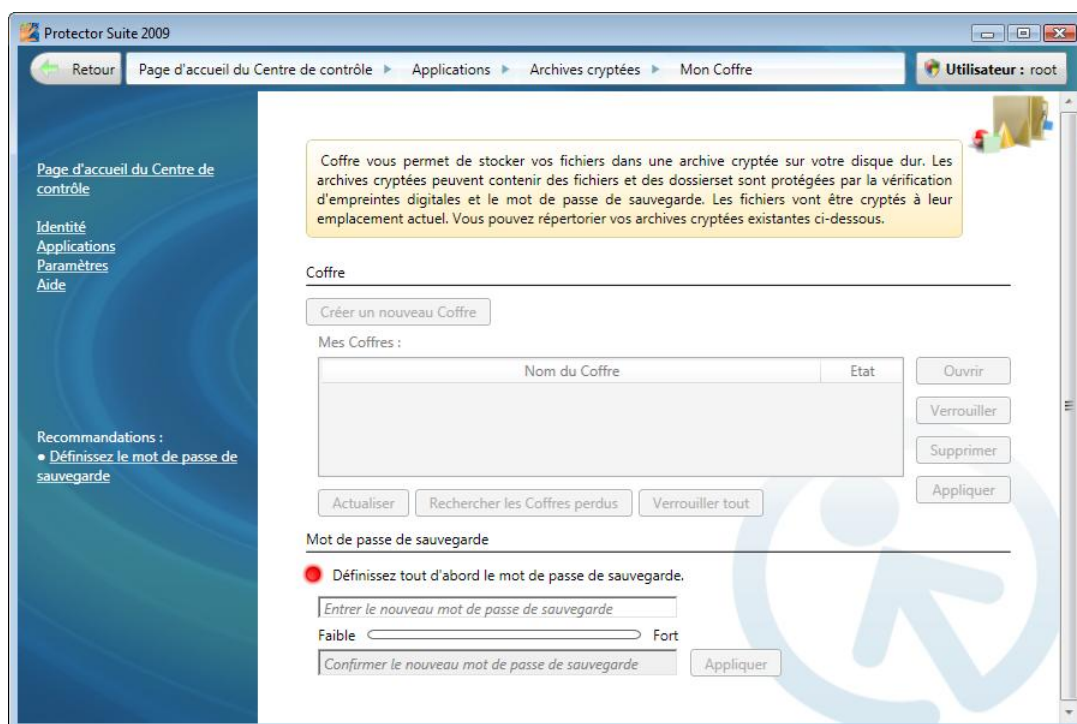
Coffre vous permet de stocker vos fichiers dans une archive cryptée sur votre disque dur. Les archives cryptées peuvent contenir des fichiers ou des dossiers et sont protégées par une authentification par empreinte digitale et le mot de passe de sauvegarde. Lorsqu'une archive de Mon Coffre est déverrouillée, vous pouvez travailler avec le fichier archivé comme avec un dossier standard (supprimer, copier ou renommer des fichiers, etc.). La fonction Glisser-déplacer est également prise en charge. Vous pouvez simplement copier et coller ou déplacer vos fichiers vers votre archive déverrouillée et, lorsque vous la verrouillerez à nouveau, vos fichiers seront cryptés. Lorsque un seul fichier est crypté dans une archive et qu'il est déverrouillé, cliquez sur le fichier pour l'ouvrir.

##### **4.4.1.1. Création de Mon Coffre**

### **Pour créer un nouveau Mon Coffre :**

1. Sélectionnez

- **Démarrer > Tous les programmes > Protector Suite > Centre de contrôle**
  - ou cliquez avec le bouton droit sur l'icône de la barre d'état système et sélectionnez **Lancer le centre de contrôle...**
  - ou encore passez un doigt sur le lecteur pour afficher le Biomenu et sélectionnez **Centre de contrôle...** (passez l'étape suivante).
2. Authentifiez-vous (faites glisser votre doigt ou entrez votre mot de passe) et cliquez sur **Soumettre**.
  3. Sélectionnez **Applications > Archives cryptées > Mon Coffre**.



4. Si le mot de passe de sauvegarde n'est pas encore défini, faites-le maintenant et cliquez sur **Appliquer**. En savoir plus sur le Mot de passe de sauvegarde.
5. Cliquez sur le bouton **Créer une archive**.
6. Définissez le nom de l'archive.
7. Vous pouvez maintenant travailler avec le fichier archivé comme avec un dossier standard (supprimer, copier ou renommer des fichiers, etc.). La fonction Glisser-déplacer est également prise en charge. Vous pouvez simplement copier et coller ou déplacer vos fichiers vers votre archive déverrouillée et, lorsque vous la verrouillerez à nouveau, vos fichiers seront cryptés.
8. Cliquez sur **Verrouiller** pour verrouiller l'archive.



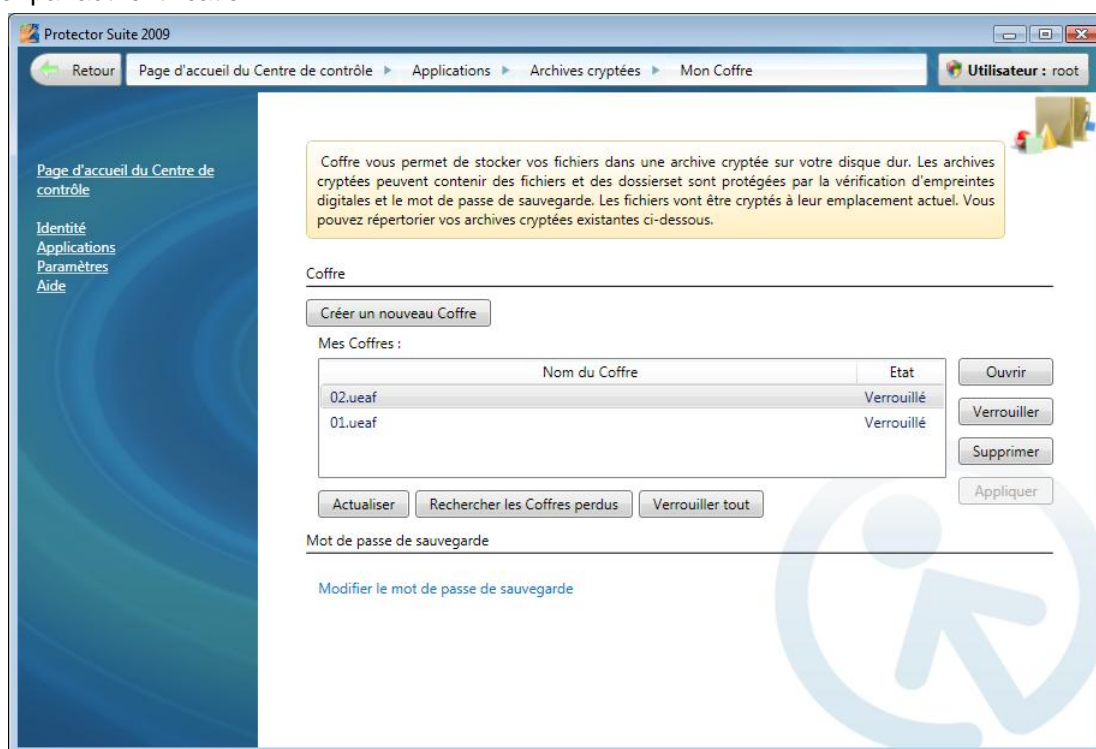
## Note

Vous pouvez aussi créer ou gérer des archives à partir du menu contextuel. Affichez les fichiers ou dossiers à crypter (dans Windows Explorer ou une autre boîte de dialogue Windows) et cliquez avec le bouton droit pour afficher le menu contextuel. Sélectionnez **Ajouter à la nouvelle archive cryptée...** pour ajouter le fichier ou dossier sélectionné à la nouvelle archive.

#### 4.4.1.2. Gestion de Mon Coffre

##### Pour gérer Mon Coffre existant :

1. Sélectionnez
  - **Démarrer > Tous les programmes > Protector Suite > Centre de contrôle**
  - ou cliquez avec le bouton droit sur l'icône de la barre d'état système et sélectionnez **Lancer le centre de contrôle...**
  - ou encore passez un doigt sur le lecteur pour afficher le Biomenu et sélectionnez **Centre de contrôle...** (passez l'étape suivante).
2. Authentifiez-vous (faites glisser votre doigt ou entrez votre mot de passe) et cliquez sur **Soumettre**.
3. Sélectionnez **Applications > Archives cryptées > Mon Coffre**.
4. La liste des archives existantes s'affiche. Sélectionnez une ou plusieurs archives. Cliquez sur un bouton pour **Ouvrir**, **Verrouiller** ou **Supprimer** l'archive sélectionnée. Vous pouvez aussi utiliser le menu contextuel. Lorsqu'une archive est ouverte, vous pouvez la manipuler comme un dossier standard (supprimer, copier ou renommer des fichiers, etc.). La fonction Glisser-déplacer est également prise en charge. Lorsque vous avez terminé d'utiliser l'archive, verrouillez-la pour la protéger par authentification.



##### Pour gérer la liste de Mon Coffre, choisissez :

- **Actualiser** pour obtenir une liste actualisée de toutes les archives listées associées à vos empreintes digitales.
- **Chercher des archives perdues** Choisissez cette option pour répertorier toutes les archives, y compris celles qui ne sont pas associées à vos empreintes digitales ou celles qui ont été



déplacées. Vous pouvez toujours ouvrir les archives non associées avec votre mot de passe de sauvegarde. Utilisez cette fonction lorsque vous n'êtes pas sûr de l'endroit où se trouvent vos archives ou lorsque vous avez changé votre passeport.

- **Verrouiller tout.** Verrouille toutes les archives à la fois.

5. Cliquez sur **Appliquer** pour enregistrer les modifications.

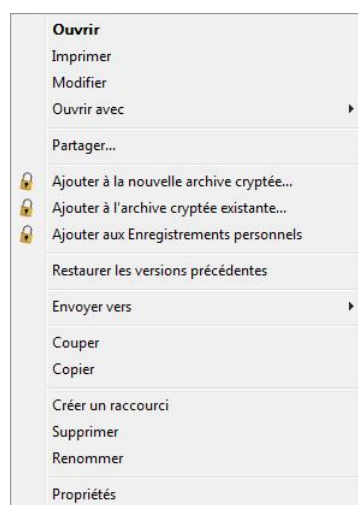


## Astuce

Vous pouvez gérer des archives à partir du menu contextuel, par exemple en ajoutant des fichiers ou un dossier directement à partir de votre gestionnaire de fichiers. Affichez les fichiers ou dossiers à crypter (dans Windows Explorer ou une autre boîte de dialogue Windows) et cliquez avec le bouton droit pour afficher le menu contextuel. Sélectionnez **Ajouter à la nouvelle archive cryptée...** pour ajouter le fichier ou dossier sélectionné à une archive existante. Reportez-vous à la description détaillée ci-dessous.

### Pour ajouter des fichiers ou des dossiers à un Coffre existant :

1. Affichez les fichiers ou les dossiers que vous voulez crypter (à l'aide de l'Explorateur Windows ou d'une autre boîte de dialogue Windows).
2. Sélectionnez les fichiers et/ou les dossiers (à l'aide de la souris et **Shift** ou la touche **Ctrl**) et cliquez avec le bouton droit pour afficher le menu contextuel.
3. Sélectionnez **Ajouter à une archive cryptée existante**.



4. Recherchez et sélectionnez l'archive dans laquelle vous voulez sauvegarder les fichiers (le fichier aura l'extension **\*.uea** ou **\*.ueaf**).
5. Sélectionnez **Ouvrir**.
6. Une authentification est requise.
7. Après le cryptage des fichiers, une boîte de dialogue vous invitera à choisir ce que vous souhaitez faire des fichiers originaux :
  - a. **Supprimer les fichiers originaux** supprimera les fichiers originaux et conservera les fichiers uniquement sous forme cryptée dans l'archive.

- b. Sélectionnez la case à cocher **Effacer les fichiers avant de les supprimer** pour écraser les fichiers que vous supprimez avec un contenu aléatoire avant de les supprimer. Ce procédé empêchera toute personne de récupérer les fichiers supprimés.
  - c. **Conserver les fichiers originaux** ne supprimera pas les fichiers originaux et ils seront sauvegardés d'une part dans l'archive cryptée, et d'autre part sous forme non cryptée à leur emplacement d'origine.
8. Les fichiers sont à présent ajoutés à l'archive cryptée de Mon Coffre.

#### 4.4.1.3. Verrouiller et déverrouiller le Coffre

##### Pour verrouiller ou déverrouiller un Coffre :

1. Sélectionnez
  - **Démarrer > Tous les programmes > Protector Suite > Centre de contrôle**
  - ou cliquez avec le bouton droit sur l'icône de la barre d'état système et sélectionnez **Lancer le centre de contrôle...**
  - ou encore passez un doigt sur le lecteur pour afficher le Biomenu et sélectionnez **Centre de contrôle...** (passez l'étape suivante).
2. Authentifiez-vous (faites glisser votre doigt ou entrez votre mot de passe) et cliquez sur **Soumettre**.
3. Sélectionnez **Applications > Archives cryptées > Mon Coffre**.
4. La liste des archives existantes s'affiche. Sélectionnez une ou plusieurs archives. Cliquez sur le bouton **Verrouiller** pour verrouiller et archiver ou sur le bouton **Ouvrir** pour le déverrouiller.



#### Astuce

Vous pouvez aussi verrouiller ou déverrouiller des archives à leur emplacement actuel à l'extérieur du Centre de contrôle. Affichez l'archive à verrouiller ou déverrouiller (avec Windows Explorer ou une autre boîte de dialogue Windows), sélectionnez le fichier d'archive (\*.uea ou \*.ueaf), cliquez avec le bouton droit pour afficher le menu contextuel et sélectionnez **Verrouiller** ou **Déverrouiller**.

##### Pour verrouiller toutes les archives de Mon Coffre :

1. Passez un doigt enregistré sur le lecteur pour afficher le Biomenu.
2. Sélectionnez **Verrouiller toutes les archives** dans le menu.
3. Toutes vos archives déverrouillées sont maintenant verrouillées.

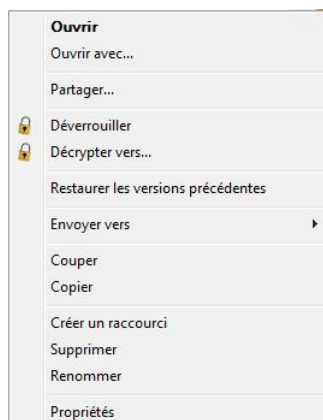
#### 4.4.1.4. Décrypter des fichiers à partir d'un Coffre

Pour supprimer un ou plusieurs fichiers d'une archive cryptée, déverrouillez l'archive (voir Verrouiller et déverrouiller le Coffre), puis manipulez les fichiers comme s'ils se trouvaient dans un dossier standard - vous pouvez supprimer des fichiers, les copier ou les faire glisser hors de l'archive. Référez-vous aux instructions ci-dessous pour savoir comment décrypter tous les fichiers de l'archive à la fois dans un emplacement spécifié.



## Pour décrypter tous les fichiers ou dossiers d'un Coffre en une fois

1. Sélectionnez le fichier d'archive (\*.uea ou \*.ueaf) que vous voulez décrypter et cliquez avec le bouton droit pour afficher le menu contextuel.
2. Choisissez **Décrypter vers...**



3. Sélectionnez un emplacement de destination pour l'enregistrement des fichiers décryptés.
4. Une authentification est requise.
5. Vos fichiers sont décryptés dans l'emplacement de destination.

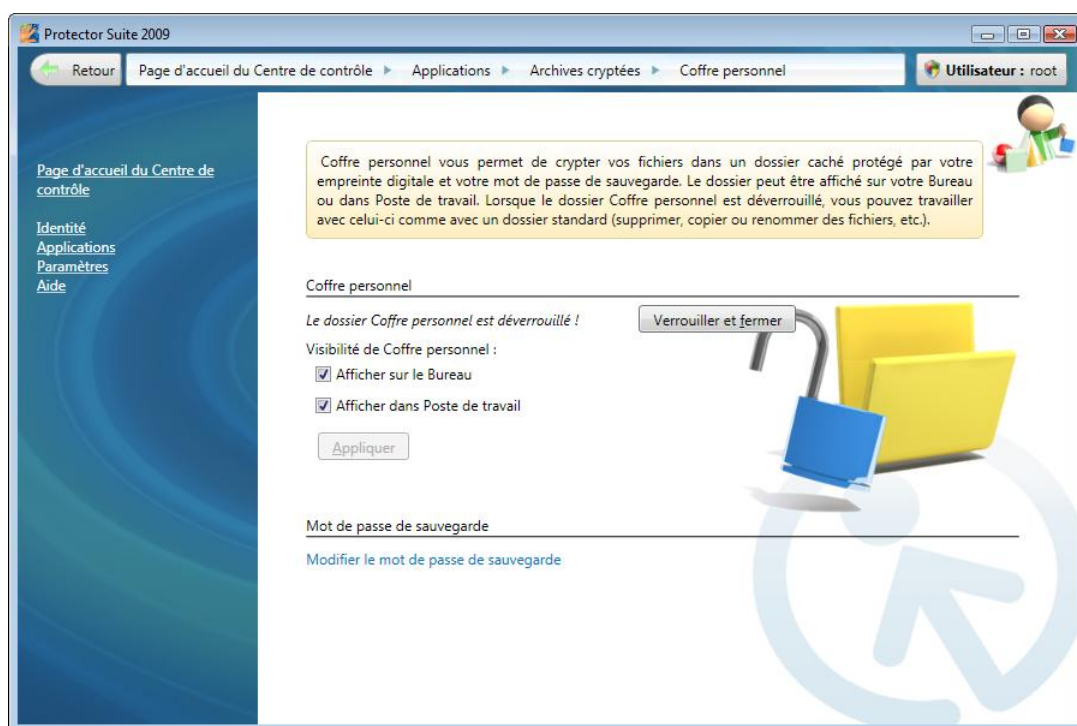
### 4.4.2. Coffre personnel

Le Coffre personnel vous permet de crypter vos fichiers dans un dossier protégé. Le dossier peut être affiché sur votre Bureau ou dans le Poste de travail. Ce dossier ne sera pas visible pour les utilisateurs avec qui vous partagez l'ordinateur.

Lorsque le dossier Coffre personnel est déverrouillé, vous pouvez travailler avec celui-ci comme avec un dossier standard (supprimer, copier ou renommer des fichiers, etc.). Il peut être géré à partir du **Centre de contrôle Applications > Archives cryptées > Enregistrements personnels** ou via le menu contextuel en cliquant avec le bouton droit sur le dossier Coffre personnel.

## Pour verrouiller/Déverrouiller le Coffre personnel

1. Sélectionnez
  - **Démarrer > Tous les programmes > Protector Suite > Centre de contrôle**
  - ou cliquez avec le bouton droit sur l'icône de la barre d'état système et sélectionnez **Lancer le centre de contrôle...**
  - ou encore passez un doigt sur le lecteur pour afficher le Biomenu et sélectionnez **Centre de contrôle...** (passez l'étape suivante).
2. Authentifiez-vous (faites glisser votre doigt ou entrez votre mot de passe) et cliquez sur **Soumettre**.
3. Sélectionnez **Applications > Archives cryptées > Enregistrements personnels**.



4. Si le mot de passe de sauvegarde n'est pas encore défini, faites-le maintenant et cliquez sur **Appliquer**. En savoir plus sur le Mot de passe de sauvegarde.
5. Cliquez sur **Déverrouiller et ouvrir** ou **Verrouiller et fermer**.



### Astuce

Un message d'état indique sur le Coffre personnel est verrouillé ou déverrouillé.

## Pour ajouter des fichiers au Coffre personnel

1. Ouvrez le dossier Coffre personnel. Ouvrez le dossier dans le Centre de contrôle (voir ci-dessus) ou sélectionnez le dossier et cliquez avec le bouton droit pour afficher le menu contextuel, puis sélectionnez **Verrouiller** ou **Déverrouiller**.
2. Faites glissez ou copiez des fichiers dans le dossier ou sélectionnez les fichiers (ou dossiers) et cliquez avec le bouton droit pour afficher le menu contextuel et choisissez **Ajouter aux Enregistrements personnels**.

## 4.5. E-Wallet

L'E-Wallet biométrique offre une manière sûre et pratique de stocker toutes vos informations importantes (tels que les données de carte de crédit, numéros de compte, etc.).

Vos données privées seront ainsi toujours à portée de main tout en étant protégées au moyen d'une authentification par empreinte digitale.

E-Wallet peut aussi vous aider à remplir des formulaires complexes en mémorisant des informations que vous utilisez fréquemment, p. ex. lorsque vous effectuez des achats en ligne. Vous pouvez enregistrer vos données dans un profil protégé par empreinte digitale (voir Création d'enregistrements E-Wallet ) et les faire glisser ensuite là où vous en avez besoin (p. ex. sur des formulaires Web).

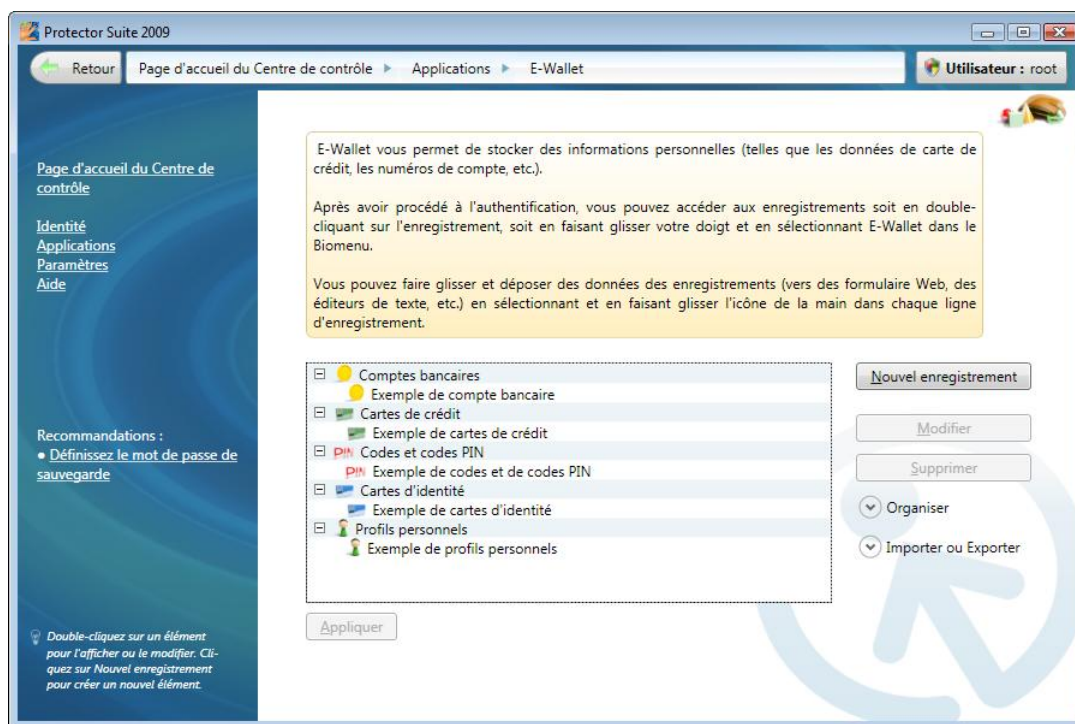
### 4.5.1. Création d'enregistrements E-Wallet

Utilisez les catégories prédéfinies pour ranger vos données dans des dossiers ou créez des nouvelles catégories. Pour toutes les catégories prédéfinies, un exemple est disponible. Vous pouvez ouvrir et modifier l'exemple ou créer un nouvel enregistrement E-Wallet (voir ci-dessous). Pour accéder aux enregistrements, double-cliquez dessus et identifiez-vous avec une empreinte digitale.



#### Astuce

Utilisez les **Profils personnels** pour créer des profils où vous enregistrez des informations fréquemment utilisées dans des formulaires Web complexes.



### Pour créer un nouvel enregistrement E-Wallet

1. Sélectionnez
  - Démarrer > Tous les programmes > Protector Suite > Centre de contrôle
  - ou cliquez avec le bouton droit sur l'icône de la barre d'état système et sélectionnez **Lancer le centre de contrôle...**
  - ou encore passez un doigt sur le lecteur pour afficher le Biomenu et sélectionnez **Centre de contrôle...** (passez l'étape suivante).
2. Authentifiez-vous (faites glisser votre doigt ou entrez votre mot de passe) et cliquez sur **Soumettre**.
3. Sélectionnez **Applications > > E-Wallet**.
4. Cliquez sur le bouton **Nouvel enregistrement** et sélectionnez une catégorie prédéfinie dans le menu déroulant ou sélectionnez **Nouvelle catégorie...** et choisissez un nom et une icône pour créer une catégorie personnalisée.
5. **Entrez ou modifiez votre enregistrement :**

- Changez le nom de l'enregistrement en retapant le texte dans le champ **Nouvel enregistrement**.
  - Pour entrer des données, sélectionnez la valeur à définir et cliquez sur **Modifier la valeur**.
  - Cliquez sur **Renommer** pour changer l'intitulé.
  - Cliquez sur **Ajouter** pour ajouter une ligne à la fin de la liste.
  - Cliquez sur **Supprimer** pour supprimer la ligne sélectionnée.
6. Cliquez sur **Appliquer** pour enregistrer les modifications.



### Note

Vous pouvez accéder à vos enregistrements en passant le doigt sur le lecteur, en affichant le Biomenu et en sélectionnant **E-Wallet**.

#### 4.5.2. Gestion des enregistrements E-Wallet

##### Pour gérer un enregistrement E-Wallet

1. Sélectionnez
  - **Démarrer > Tous les programmes > Protector Suite > Centre de contrôle**
  - ou cliquez avec le bouton droit sur l'icône de la barre d'état système et sélectionnez **Lancer le centre de contrôle...**
  - ou encore passez un doigt sur le lecteur pour afficher le Biomenu et sélectionnez **Centre de contrôle...** (passez l'étape suivante).
2. Authentifiez-vous (faites glisser votre doigt ou entrez votre mot de passe) et cliquez sur **Soumettre**.
3. Sélectionnez **Applications > > E-Wallet**.
4. Sélectionnez l'enregistrement avec lequel vous voulez travailler.
  - Pour modifier l'enregistrement, double-cliquez dessus ou cliquez sur le bouton **Modifier**. Une authentification est requise (passez votre doigt sur le lecteur).

##### Entrez ou modifiez votre enregistrement :

- Pour entrer des données, sélectionnez la valeur à définir et double-cliquez dessus ou cliquez sur **Modifier la valeur**.
- Cliquez sur **Renommer** pour changer l'intitulé.
- Cliquez sur **Ajouter** pour ajouter une ligne à la fin de la liste.
- Cliquez sur **Supprimer** pour supprimer la ligne sélectionnée.
- Cliquez sur **Organiser...** et sur **Monter** ou **Descendre** pour déplacer des enregistrements vers le haut ou vers le bas dans la liste et les ranger dans des dossiers.
- Cliquez sur **Importer ou Exporter** pour sauvegarder votre enregistrement ou importer des enregistrements dans le logiciel d'empreintes digitales.

- Cliquez sur le bouton **Exporter** pour exporter vos enregistrements, par ex. pour les utiliser sur un autre ordinateur. Sélectionnez ensuite un fichier de destination. L'extension des fichiers E-Wallet est **\*.xml**.
- Cliquez sur le bouton **Importer** pour importer des enregistrements d'un fichier E-Wallet.

5. Cliquez sur **Appliquer** pour enregistrer les modifications.

### 4.5.3. Remplissage de formulaires avec E-Wallet

E-Wallet est conçu pour vous aider à remplir des formulaires complexes en utilisant les données enregistrées. Pour enregistrer des données d'identification simples, comme un nom et un mot de passe, utilisez la Banque de mots de passe. Reportez-vous à la page Enregistrement de pages Web et de boîtes de dialogue. pour enregistrer des données d'identification.

Pour créer un mot de passe fort et complexe, pensez à utiliser Générateur de mot de passe à niveau de sécurité élevé.

### Pour remplir un formulaire avec E-Wallet :

1. Vous devez préalablement créer un enregistrement E-Wallet contenant vos données de profil dans le **Centre de contrôle > Applications > E-Wallet**. Pour des instructions détaillées, voir Création d'enregistrements E-Wallet .
2. Affichez une page Web comportant un formulaire à enregistrer (p. ex. formulaire d'inscription d'un magasin en ligne).
3. Passez un doigt sur le lecteur pour afficher le Biomenu et sélectionnez **E-Wallet**.
4. Sélectionnez un enregistrement à utiliser (p. ex. Profils Personnels > Mon profil Bookstore) ou sélectionnez **Afficher tout l'E-Wallet** pour afficher la page E-Wallet.
5. Une page contenant tous les détails de l'enregistrement s'affiche. Faites glisser l'icône de la main devant chaque élément d'un formulaire ou à l'endroit voulu.



### Note

Vous pouvez également utiliser E-Wallet pour remplir un champ de formulaire dans l' Assistant Enregistrement .

Après avoir procédé à l'authentification, vous pouvez accéder aux enregistrements soit en double-cliquant sur l'enregistrement, soit en faisant glisser votre doigt et en sélectionnant E-Wallet dans le Biomenu.



### Astuce

Dans le Biomenu sélectionnez **E-Wallet > Afficher tout l'E-Wallet** pour afficher l'application E-Wallet telle qu'elle apparaît dans le Centre de contrôle.

## 4.6. Biomenu

Le Biomenu est un menu contextuel qui vous fournit un accès rapide aux fonctions et paramètres du logiciel d'empreintes digitales.



Pour afficher le Biomenu dans une situation où l'authentification par empreinte digitale déclenche une action (p. ex. le remplissage automatique d'une page enregistrée), appuyez sur la touche **Maj** lorsque vous passez le doigt sur le lecteur.

Utilisez votre souris ou le lecteur pour naviguer. Si vous utilisez le lecteur, déplacez le doigt pour naviguer dans le Biomenu et tapotez sur l'élément en surbrillance pour l'exécuter.

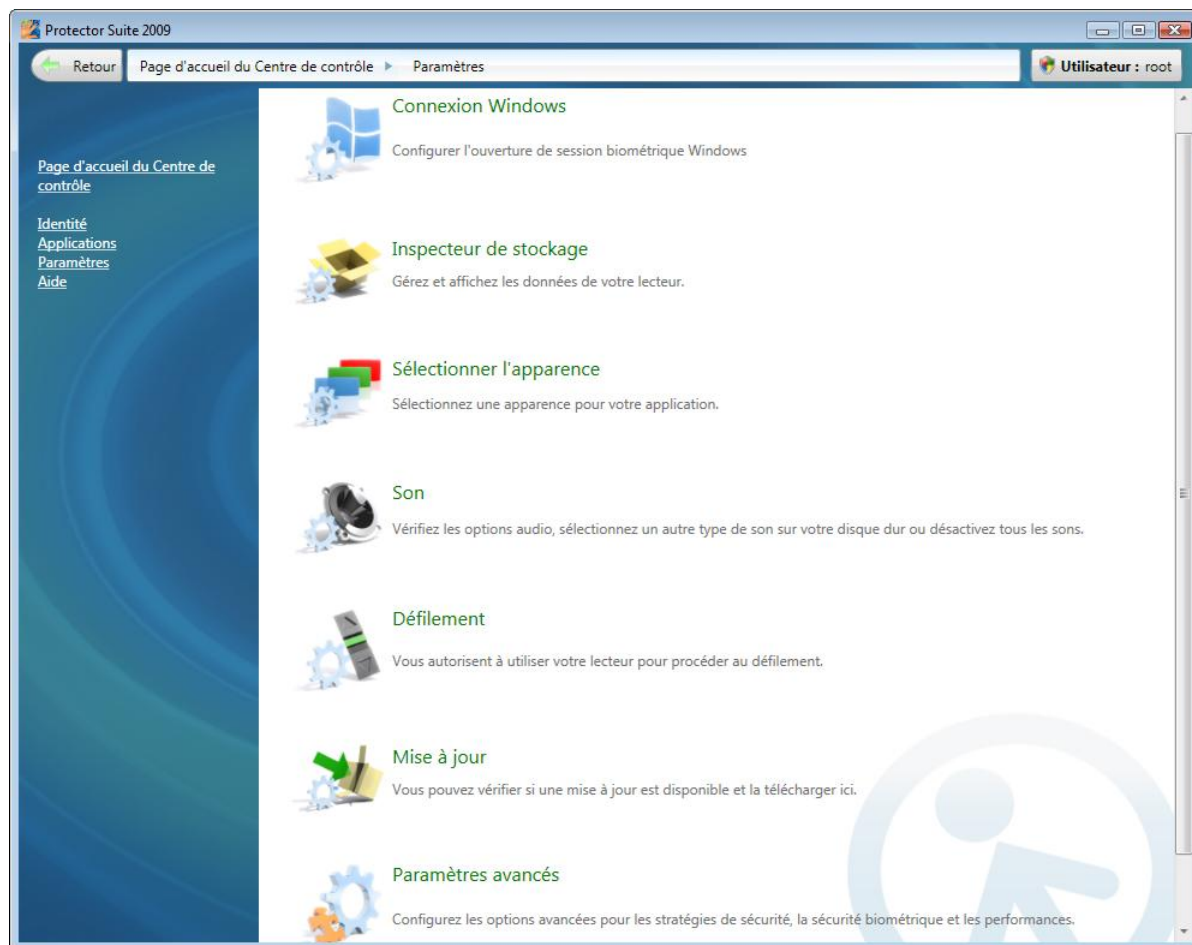
- Pour afficher le Biomenu passez un doigt enregistré sur le lecteur.
- **Verrouiller l'ordinateur.** Permet de verrouiller instantanément l'ordinateur. Passez un doigt enregistré sur le lecteur pour déverrouiller à nouveau l'ordinateur.
- **Sites enregistrés (facultatif).** Affiche les listes des pages Web enregistrées par la Banque de mots de passe. Pour afficher et renseigner une page enregistrée dans votre navigateur Web par défaut, cliquez sur son nom dans la liste. L'aspect de la liste peut être modifié dans la page Paramètres.
- **Enregistrer... (facultatif).** Enregistre une nouvelle fenêtre (page Web ou boîte de dialogue). Pour plus d'informations sur l'enregistrement de la Banque de mots de passe, voir Banque de mots de passe
- **E-Wallet.** Permet d'accéder rapidement aux enregistrements E-Wallet. Sélectionnez un enregistrement à utiliser (p. ex. Profils Personnels > Mon profil Bookstore) ou sélectionnez **Afficher tout l'E-Wallet** pour afficher la page E-Wallet.
- **Déverrouiller et ouvrir/Verrouiller les enregistrements personnels (optionnel).** Donne accès au dossier Coffre personnel .
- **Générateur de mot de passe à niveau de sécurité élevé.** Ouvre la page Générateur de mot de passe à niveau de sécurité élevé où vous pouvez créer des mots de passe complexes forts et les copier dans le Presse-papiers.
- **Verrouiller toutes les archives (facultatif).** Verrouille toutes les archives du Coffre ouvertes. Cet élément s'affiche uniquement lorsqu'au moins deux archives sont déverrouillées.
- **Codes jetons... (facultatif).** Affiche le Générateur de codes jetons. Le Générateur de codes jetons est une simple boîte de dialogue qui vous permet de sélectionner un jeton de sécurité et de générer un code jeton à l'aide de celui-ci.

- **Centre de contrôle...** Affiche le Centre de contrôle.
- **Aide.** affiche l'aide HTML. Pour afficher l'aide HTML contextuelle, appuyez sur F1 dans la boîte de dialogue pour laquelle vous avez besoin d'aide.



# Chapitre 5. Paramètres

La boîte de dialogue Paramètres contient diverses options permettant de paramétrer Protector Suite 2009. Toutes les fonctions des Paramètres décrites ici peuvent ne pas être visibles. En effet, les fonctions disponibles varient en fonction de la version installée de Protector Suite 2009 et des privilèges d'administrateur de l'utilisateur actuel. Si le bouton **Modifier** est visible sur Windows Vista, vous devez cliquer dessus et procéder à une élévation avant de commencer à apporter des modifications dans les pages de paramétrage individuelles.



## 5.1. Connexion Windows

Pour activer la connexion par empreinte digitale, vous devez enregistrer vos empreintes digitales (voir Enregistrement d'empreintes digitales). Lors de l'enregistrement d'un utilisateur, des échantillons d'empreintes digitales sont numérisés et une correspondance est établie entre ces échantillons et le compte d'utilisateur Windows. Lorsque vous redémarrez votre ordinateur et que vous voulez vous connecter à nouveau, passez votre doigt sur le lecteur et vous serez connecté automatiquement.

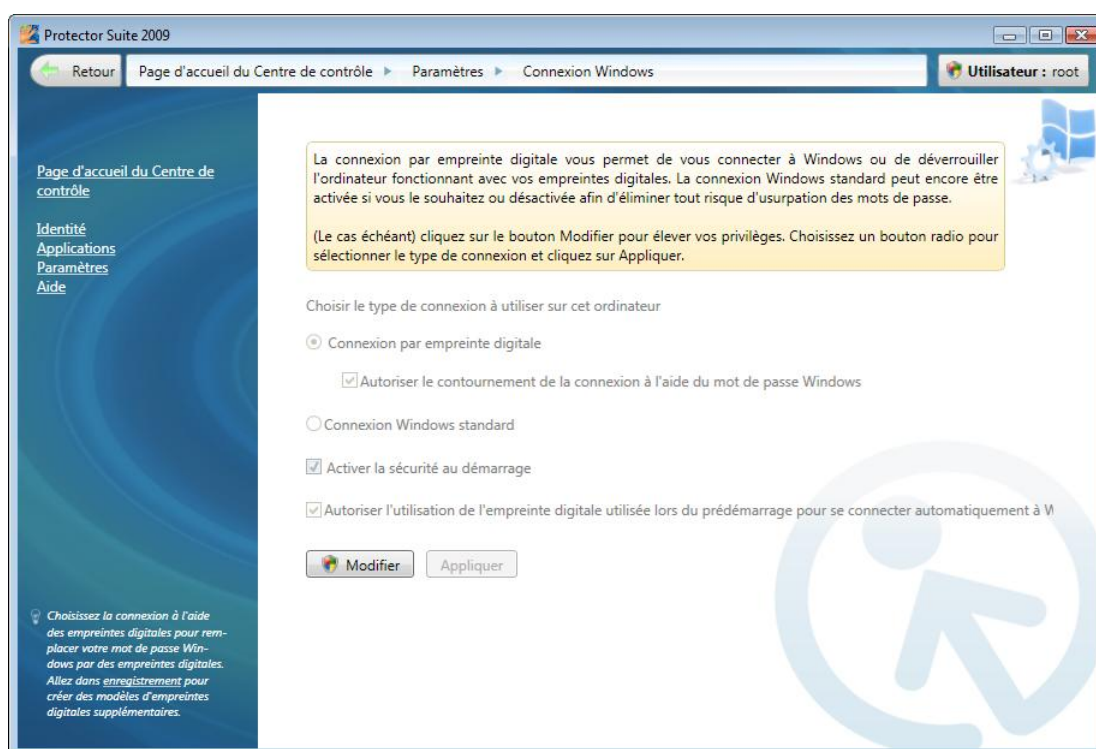
La connexion par empreinte digitale sera automatiquement activée une fois que vous aurez enregistré vos empreintes digitales.

La connexion biométrique protège également votre économiseur d'écran et vous permet de vous reconnecter après une mise en veille (le mot de passe vous permettant de vous reconnecter à partir de l'économiseur d'écran ou de l'écran de veille doit être défini dans votre système).



### Pour modifier les paramètres d'ouverture de session :

1. Sélectionnez
  - **Démarrer > Tous les programmes > Protector Suite > Centre de contrôle**
  - ou cliquez avec le bouton droit sur l'icône de la barre d'état système et sélectionnez **Lancer le centre de contrôle...**
  - ou encore passez un doigt sur le lecteur pour afficher le Biomenu et sélectionnez **Centre de contrôle...** (passez l'étape suivante).
2. Authentifiez-vous (faites glisser votre doigt ou entrez votre mot de passe) et cliquez sur **Soumettre**.
3. Sélectionnez **Paramètres > Connexion Windows**.



4. Choisissez le type de connexion :

**Connexion Windows standard.** La connexion par empreinte digitale sera désactivée et vous vous connecterez au système à l'aide de la connexion Windows standard.

- **Connexion par empreinte digitale.** La connexion au système par empreinte digitale sera activée au lieu du mot de passe Windows.

**Permettre de contourner la connexion à l'aide du mot de passe Windows.** Si cette Option est activée, la connexion Windows standard peut être utilisée. Si cette option n'est pas activée, seuls les administrateurs peuvent ouvrir une session à l'aide du mot de passe et du nom d'utilisateur.

- (Windows XP uniquement) **Activer le changement rapide d'utilisateur.** La fonction Changement rapide d'utilisateur de Windows est également prise en charge. Vous pourrez changer d'utilisateur en authentifiant simplement votre empreinte digitale.
- **Activer la sécurité au démarrage.** Sélectionnez cette option pour procéder à l'authentification par empreinte digitale au niveau du BIOS. Pour en savoir plus, voir Sécurité au démarrage .

**Autoriser l'utilisation de l'empreinte digitale utilisée lors du prédémarrage pour se connecter automatiquement à Windows.** Lorsque cette option est sélectionnée, vous serez automatiquement connecté à Windows après une authentification réussie au démarrage sans devoir vous authentifier à nouveau à l'ouverture de Windows.

5. Cliquez sur **Appliquer** pour enregistrer les modifications.

### 5.1.1. Sécurité au démarrage

La fonction de sécurité au démarrage empêche l'accès non autorisé à l'ordinateur d'un utilisateur au niveau du BIOS. Les ordinateurs sur lesquels cette fonction est activée ne pourront pas charger le système d'exploitation du disque dur sans une authentification d'empreintes digitales réussie.

Lors du démarrage de l'ordinateur, vous êtes invité à procéder à une authentification d'empreinte. Vous disposez d'un temps limite pour faire glisser votre doigt devant le lecteur. L'ordinateur ne démarre que si l'empreinte digitale scannée correspond à l'un des échantillons enregistrés dans la mémoire du périphérique. Lorsque l'authentification est concluante, le processus d'amorçage se poursuit de façon normale.

## 5.2. Inspecteur de stockage

L'Inspecteur de mémoire d'empreintes est un outil qui permet de visualiser et modifier le contenu de la mémoire de votre périphérique d'empreintes digitales. Il affiche tous les enregistrements mémorisés dans le périphérique. Une description est affichée pour chaque doigt, ainsi que des informations sur son utilisation dans Protector Suite 2009.

### Pour supprimer des empreintes du lecteur :

1. Sélectionnez
  - **Démarrer > Tous les programmes > Protector Suite > Centre de contrôle**
  - ou cliquez avec le bouton droit sur l'icône de la barre d'état système et sélectionnez **Lancer le centre de contrôle...**
  - ou encore passez un doigt sur le lecteur pour afficher le Biomenu et sélectionnez **Centre de contrôle...** (passez l'étape suivante).
2. Authentifiez-vous (faites glisser votre doigt ou entrez votre mot de passe) et cliquez sur **Soumettre**.
3. Sélectionnez **Paramètres > Inspecteur de stockage**.
4. Sélectionnez l'enregistrement à supprimer, puis cliquez sur le bouton **Supprimer l'empreinte**. La liste des enregistrements est mise à jour pour refléter la modification.
5. Cliquez sur **Appliquer** pour enregistrer les modifications.

**Note**

L'autorisation de supprimer les empreintes digitales est définie dans les paramètres des stratégies du mode de sécurité (voir Stratégies). Certains droits peuvent être limités aux administrateurs.

## 5.3. Sélectionner l'apparence

### Pour sélectionner l'apparence de Protector Suite 2009

Protector Suite 2009 redémarrer avec la nouvelle apparence. Pour changer de nouveau d'apparence, répétez la procédure et sélectionnez l'apparence voulue.

1. Sélectionnez
  - **Démarrer > Tous les programmes > Protector Suite > Centre de contrôle**
  - ou cliquez avec le bouton droit sur l'icône de la barre d'état système et sélectionnez **Lancer le centre de contrôle...**
  - ou encore passez un doigt sur le lecteur pour afficher le Biomenu et sélectionnez **Centre de contrôle...** (passez l'étape suivante).
2. Authentifiez-vous (faites glisser votre doigt ou entrez votre mot de passe) et cliquez sur **Soumettre**.
3. Sélectionnez **Paramètres > Sélectionner une apparence**.
4. Sélectionnez une apparence dans le menu.
5. Cliquez sur **Appliquer** pour enregistrer les modifications.
6. Cliquez sur **Oui** pour redémarrer l'application. L'application doit être relancée pour que la nouvelle apparence soit prise en compte.

## 5.4. Son

Le son sélectionné retentit en cas de réussite ou d'échec de l'action. Vous pouvez utiliser les sons par défaut du système, désactiver les sons ou spécifier votre propre fichier audio (format .wav).

### Pour sélectionner le son de Protector Suite 2009

1. Sélectionnez
  - **Démarrer > Tous les programmes > Protector Suite > Centre de contrôle**
  - ou cliquez avec le bouton droit sur l'icône de la barre d'état système et sélectionnez **Lancer le centre de contrôle...**
  - ou encore passez le doigt sur le lecteur pour afficher le Biomenu et sélectionnez **Centre de contrôle...** (passez l'étape suivante).
2. Authentifiez-vous (faites glisser votre doigt ou entrez votre mot de passe) et cliquez sur **Soumettre**.
3. Sélectionnez **Paramètres > Son**.
4. Sélectionnez **Aucun** pour désactiver les sons, sélectionnez **Valeurs par défaut du système** pour conserver les sons par défaut ou sélectionnez **Personnaliser** et localisez vos propres fichiers audio (format .wav).

5. Cliquez sur **Appliquer** pour enregistrer les modifications.

### 5.5. Défilement

Vous pouvez utiliser le lecteur d'empreintes digitales pour faire défiler le Biomenu et toute autre application Windows au lieu d'employer la molette de la souris.

Activez/désactivez le défilement en sélectionnant l'option **Fonction de défilement du lecteur** dans l' Icône de la barre d'état système ou en appuyant sur la **Touche d'accès rapide de la touche de défilement**.

Lorsque la fonction de Défilement du lecteur est sélectionnée, l'icône de la barre d'état change et indique que la fonction de défilement est activée. La touche d'accès rapide n'est pas définie par défaut après l'installation de Protector Suite 2009 ; si vous prévoyez de l'utiliser, vous devez l'activer (voir ci-dessous).

#### Pour configurer le défilement et la touche d'accès rapide de la touche de défilement.

1. Sélectionnez
  - **Démarrer > Tous les programmes > Protector Suite > Centre de contrôle**
  - ou cliquez avec le bouton droit sur l'icône de la barre d'état système et sélectionnez **Lancer le centre de contrôle...**
  - ou encore passez un doigt sur le lecteur pour afficher le Biomenu et sélectionnez **Centre de contrôle...** (passez l'étape suivante).
2. Authentifiez-vous (faites glisser votre doigt ou entrez votre mot de passe) et cliquez sur **Soumettre**.
3. Sélectionnez **Paramètres > Défilement**.
4. Déplacez les curseurs pour modifier les paramètres.
  - **Vitesse**. Déplacez le curseur pour régler la vitesse de défilement. Ce procédé définit la vitesse à laquelle le curseur se déplacera lorsque vous passerez votre doigt devant le lecteur.
  - **Accélération**. Déplacez le curseur afin de définir l'accélération de défilement. Plus vous passez votre doigt devant le lecteur rapidement, plus la vitesse de défilement sera grande.
  - Pour définir la touche d'accès rapide de la touche de défilement, activez le champ **Touche d'accès rapide de la touche de défilement** . Appuyez sur la ou les touches que vous souhaitez utiliser pour activer ou désactiver la fonction de défilement. La touche d'accès rapide apparaît dans le champ. Pour la modifier, actionnez une autre touche.
5. Cliquez sur **Appliquer** pour enregistrer les modifications.

### 5.6. Mettre à jour

Lorsqu'une mise à jour est disponible, cliquez sur le bouton Télécharger pour obtenir la dernière version du logiciel d'empreintes digitales. Lorsqu'une recherche automatique de mise à jour est définie, elle sera exécutée à chaque démarrage du Centre de contrôle.

#### Pour paramétrer la mise à jour :

1. Sélectionnez

- **Démarrer > Tous les programmes > Protector Suite > Centre de contrôle**
  - ou cliquez avec le bouton droit sur l'icône de la barre d'état système et sélectionnez **Lancer le centre de contrôle...**
  - ou encore passez un doigt sur le lecteur pour afficher le Biomenu et sélectionnez **Centre de contrôle...** (passez l'étape suivante).
2. Authentifiez-vous (faites glisser votre doigt ou entrez votre mot de passe) et cliquez sur **Soumettre**.
  3. Sélectionnez **Paramètres > Mettre à jour**.
  4.
    - **Statut de la mise à jour.** Vous informe sur l'état actuel du logiciel. Lorsqu'une version plus récente de Protector Suite 2009 est disponible, cliquez sur le bouton **Télécharger** pour obtenir la mise à jour.
    - **Recherche des mises à jour.** Recherchez les mises à jour actuelles manuellement ou en cliquant sur le bouton **Rechercher les mises à jour maintenant** ou cochez **Rechercher automatiquement les mises à jour** pour actualiser les messages d'état. La recherche de mises à jour sera effectuée à chaque démarrage du Centre de contrôle. >
    - Cliquez sur **Appliquer** pour enregistrer les modifications.

## 5.7. Paramètres avancés

Configurez les options avancées pour les stratégies de sécurité, la sécurité biométrique et les performances.

### Pour ouvrir les paramètres avancés :

1. Sélectionnez
  - **Démarrer > Tous les programmes > Protector Suite > Centre de contrôle**
  - ou cliquez avec le bouton droit sur l'icône de la barre d'état système et sélectionnez **Lancer le centre de contrôle...**
  - ou encore passez un doigt sur le lecteur pour afficher le Biomenu et sélectionnez **Centre de contrôle...** (passez l'étape suivante).
2. Authentifiez-vous (faites glisser votre doigt ou entrez votre mot de passe) et cliquez sur **Soumettre**.
3. Sélectionnez **Paramètres > Paramètres avancés**.

#### 5.7.1. Stratégies

Les paramètres de stratégie peuvent être définis différemment pour un administrateur et pour les utilisateurs dont l'accès est limité. Sélectionnez **Oui** ou **Non** pour activer ou désactiver une stratégie.

### Enregistrement

- **S'enregistrer** : permet à l'utilisateur connecté d'enregistrer ses empreintes digitales.
- **Enregistrer d'autres utilisateurs** : permet à d'autres utilisateurs d'enregistrer leurs empreintes digitales. Seuls les utilisateurs possédant un compte Windows valide peuvent être enregistrés.

- **Se reconfigurer** : permet de modifier le passeport d'empreinte digitale de l'utilisateur connecté, par exemple en ajoutant ou en supprimant les empreintes digitales enregistrées.
- **Modifier d'autres utilisateurs** : permet de modifier un passeport d'empreinte digitale de n'importe quel utilisateur enregistré sur cet ordinateur, par exemple en ajoutant ou en supprimant les empreintes digitales enregistrées.
- **S'importer** : permet d'importer un passeport d'empreinte digitale pour l'utilisateur connecté.
- **Importer d'autres utilisateurs** : permet d'importer un passeport d'empreinte digitale pour n'importe quel utilisateur enregistré sur cet ordinateur.
- **S'exporter** : permet d'exporter un passeport d'empreinte digitale pour l'utilisateur connecté.
- **Exporter d'autres utilisateurs** : permet d'exporter un passeport d'empreinte digitale de n'importe quel utilisateur enregistré sur cet ordinateur.
- **Se supprimer** : après authentification, permet la suppression du passeport d'empreintes digitales pour l'utilisateur connecté.
- **Supprimer d'autres utilisateurs** : permet de supprimer un passeport d'empreinte pour n'importe quel utilisateur enregistré sur cet utilisateur. Aucune authentification n'est requise avant la suppression de passeports.
- **Révéler le mot de passe Windows** : permet de révéler le mot de passe Windows de l'utilisateur.
- **Toujours vérifier l'identité de l'utilisateur avant d'autoriser l'accès aux paramètres** : le système vérifie toujours l'identité de l'utilisateur avant de l'autoriser à accéder aux paramètres de l'application dans le Centre de contrôle.
- **Connexion pour utilisateur auto-enregistré** : autoriser les utilisateurs limits non enregistrés se connecter l'aide d'un mot de passe lorsque l'ouverture d'une session par mot de passe est désactivée pour les utilisateurs limits.

### Inspecteur de mémoire d'empreintes

- **Utiliser l'inspecteur de mémoire d'empreintes** : permet d'utiliser l'Inspecteur de mémoire d'empreintes, c'est-à-dire que les utilisateurs peuvent supprimer uniquement leurs empreintes digitales (sauf la dernière qui doit rester enregistrée).
- **Supprimer les empreintes digitales** : permet de supprimer les empreintes digitales du périphérique. (La stratégie Utiliser l'Inspecteur de mémoire d'empreintes doit être activée pour que la stratégie prenne effet.)
- **Supprimer les empreintes digitales qui ne sont pas utilisées** : permet de supprimer des enregistrements d'empreintes digitales qui n'appartiennent pas à l'utilisateur enregistré en local, par exemple à partir d'une installation précédente. (La stratégie Utiliser l'Inspecteur de mémoire d'empreintes doit être activée pour que la stratégie prenne effet.)
- **Supprimer les empreintes digitales d'autres utilisateurs** : permet de supprimer des empreintes digitales d'autres utilisateurs. Toutefois, il faut conserver au moins une empreinte digitale par utilisateur. (La stratégie Utiliser l'Inspecteur de mémoire d'empreintes doit être activée pour que la stratégie prenne effet.)

### Sécurité au démarrage

- **Ajouter des empreintes digitales à la sécurité au démarrage** : permet d'ajouter des empreintes digitales à la sécurité au démarrage lors de l'enregistrement. Si cette option est désactivée, les

empreintes digitales enregistrées ne peuvent pas être utilisées pour l'authentification de sécurité au démarrage.

### 5.7.2. Paramètres biométriques

Protector Suite 2009 peut fonctionner en deux niveaux de sécurité. Choisir un niveau permet de définir le degré de précision avec lequel une empreinte digitale doit correspondre aux échantillons enregistrés.

- **Mode Confort.** Le niveau de traitement biométrique par défaut, qui maintient un équilibre entre sécurité et confort.
- **Mode Sécurisé** Utilisez ce mode lorsque la sécurité prime sur le confort. Il offre le niveau de sécurité le plus élevé, mais impose une correspondance parfaite avec l'échantillon enregistré, ce qui peut multiplier les tentatives infructueuses d'authentification pour les utilisateurs autorisés.

### 5.7.3. Étalonnage du capteur (Facultatif)

Cette fonction permet d'étalonner le lecteur d'empreintes digitales. Utilisez-la lorsque vous éprouvez de la difficulté à authentifier votre empreinte. Elle n'affectera pas les échantillons d'empreinte enregistrés ni les données des applications.



#### Important

Ne touchez pas le capteur au cours de l'étalonnage.

Si votre lecteur prend cette fonction en charge, le bouton **Étalonner le lecteur** ouvre la boîte de dialogue d'étalonnage. Cliquez sur le bouton **Étalonner** et attendez que l'étalonnage soit terminé. L'étalonnage peut être utilisé si vous avez l'impression que le capteur ne fonctionne pas correctement.

### 5.7.4. Module de plateforme sécurisée (TPM) (Optionnel)

Cette page s'affiche lorsqu'une application tierce de gestion TPM est détectée. L'initialisation du TPM permet d'utiliser le module de sécurité TPM à l'aide de la fonction Multifacteur. Reportez-vous à la page Multifacteur pour en savoir plus sur les méthodes Multifacteur.

#### Pour initialiser le module TPM :

1. Sélectionnez
  - **Démarrer > Tous les programmes > Protector Suite > Centre de contrôle**
  - ou cliquez avec le bouton droit sur l'icône de la barre d'état système et sélectionnez **Lancer le centre de contrôle...**
  - ou encore passez un doigt sur le lecteur pour afficher le Biomenu et sélectionnez **Centre de contrôle...** (passez l'étape suivante).
2. Authentifiez-vous (faites glisser votre doigt ou entrez votre mot de passe) et cliquez sur **Soumettre**.
3. Sélectionnez **Paramètres > Paramètres avancés > TPM**.
4. Cliquez sur le bouton **Initialiser**.
5. Une boîte de dialogue s'affiche, vous informant que l'opération a réussi.
6. Cliquez sur **OK**.



# Chapitre 6. Autres outils

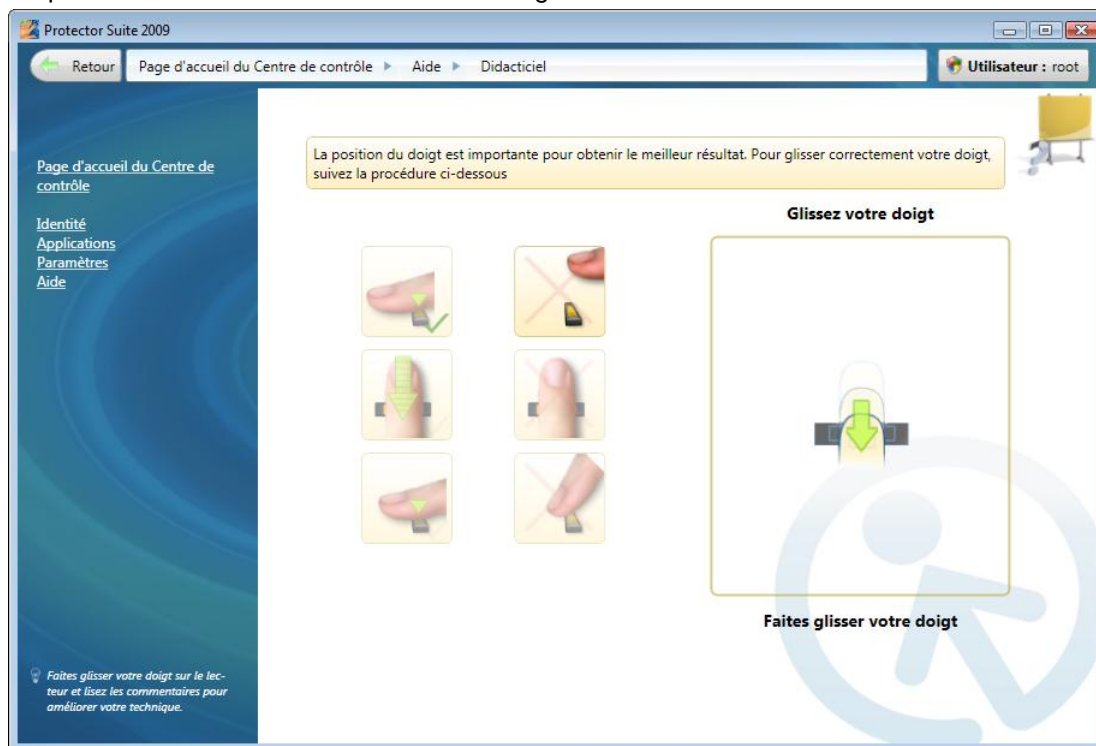
Cette section décrit les autres outils pouvant vous aider dans l'utilisation de Protector Suite 2009, comme le Didacticiel de Fingerprint .

## 6.1. Didacticiel de Fingerprint

Il est vivement recommandé de suivre le didacticiel du lecteur d'empreintes digitales. Ce didacticiel présente de courtes animations illustrant l'usage correct ou incorrect du lecteur d'empreinte digitale. Vous pouvez essayer de créer vos échantillons d'empreinte digitale pour vous exercer.

### Pour exécuter le didacticiel :

1. Sélectionnez
  - **Démarrer > Tous les programmes > Protector Suite > Centre de contrôle**
  - ou cliquez avec le bouton droit sur l'icône de la barre d'état système et sélectionnez **Lancer le centre de contrôle...**
  - ou encore passez un doigt sur le lecteur pour afficher le Biomenu et sélectionnez **Centre de contrôle...** (passez l'étape suivante).
2. Cliquez sur le lien **Didacticiel** ou authentifiez-vous (passez le doigt sur le lecteur ou entrez votre mot de passe), cliquez sur **Soumettre**, puis sélectionnez **Aide > Didacticiel**.
3. Regardez les animations pour suivre la procédure correcte de lecture d'empreinte digitale. À droite, vous pouvez vous exercer à identifier votre doigt.



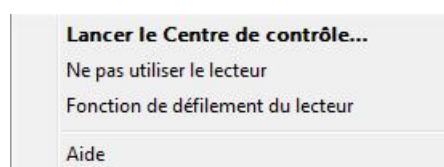
4. Pour lire correctement une empreinte digitale :



- Placez la dernière articulation au centre du capteur.
- Placez le doigt à plat sur le capteur.
- Ne soulevez pas votre doigt lorsque vous le faites glisser sur le lecteur.
- Veillez à ne pas tourner le doigt sur le côté à la fin du mouvement.
- Essayez de créer des échantillons de votre empreinte digitale.

## 6.2. Icône de la barre d'état système

L'icône Protector Suite 2009 dans la barre d'état du système indique que le programme est en cours d'exécution et donne accès aux fonctions qui ne requièrent pas une authentification par empreinte digitale. Cliquez sur l'icône avec le bouton droit de la souris pour afficher le menu :



### Options de l'icône de la barre d'état système :

- **Lancer le Centre de contrôle...** Ouvre la boîte de dialogue principale de Protector Suite 2009, qui permet de gérer la plupart des fonctionnalités et applications et de modifier les paramètres du logiciel.
- **Ne pas utiliser le lecteur/Utiliser le lecteur.** Permet de dissocier temporairement votre lecteur d'empreintes digitales de Protector Suite 2009 pour l'utiliser avec une autre application. Cette commande libère temporairement le périphérique uniquement pour la session utilisateur en cours. (Ce périphérique peut uniquement être utilisé par une application à la fois.)
- **Fonction de défilement du lecteur.** Lorsque la fonction de Défilement du lecteur est sélectionnée, l'icône de la barre d'état change et indique que la fonction de défilement est activée. La touche d'accès rapide n'est pas définie par défaut après l'installation de Protector Suite 2009 et doit être définie dans les paramètres de Défilement. Désélectionnez la fonction pour désactiver le défilement.
- **Aide.** Affiche l'aide complète de Protector Suite 2009. Pour afficher une aide contextuelle concernant une page spécifique, appuyez sur F1 dans la page en question.



### Important

Si vous sélectionnez l'option **Ne pas utiliser le lecteur**, aucune authentification d'empreinte digitale n'est effectuée. Cette fonction est destinée aux utilisateurs avancés ; p. ex. les développeurs d'autres applications biométriques.

## 6.3. Utilisation de l'Aide

Protector Suite 2009 comporte un système d'aide basé sur HTML.



### Astuce

Vous pouvez aussi cliquer avec le bouton droit et sélectionner **Aide** ou encore passer le doigt sur le lecteur pour afficher le Biomenu et sélectionner **Aide**.

### Pour afficher l'aide contextuelle :

- Appuyez sur F1 dans la page qui vous intéresse pour afficher l'aide correspondante.
- 1. Sélectionnez **Démarrer > Tous les programmes > Protector Suite > Centre de contrôle**
- 2. Cliquez sur le lien **Aide** ou authentifiez-vous (passez le doigt sur le lecteur ou entrez votre mot de passe), cliquez sur **Soumettre**, puis sélectionnez **Aide > Aide**.

## 6.4. Écran d'introduction

L'écran d'introduction s'affiche lorsque vous touchez le lecteur alors qu'aucune empreinte digitale n'a été enregistrée. Elle contient un lien vers la Visite guidée de Protector Suite 2009 et un lien vers l'enregistrement d'empreintes digitales.

### Pour accéder à la Visite guidée du produit par la suite :

- Sélectionnez
  - **Démarrer > Tous les programmes > Protector Suite > Centre de contrôle**
  - ou cliquez avec le bouton droit sur l'icône de la barre d'état système et sélectionnez **Lancer le centre de contrôle...**
  - ou encore passez un doigt sur le lecteur pour afficher le Biomenu et sélectionnez **Centre de contrôle...** (passez l'étape suivante).
- Authentifiez-vous (faites glisser votre doigt ou entrez votre mot de passe) et cliquez sur **Soumettre**.
- Sélectionnez **Aide > Visite guidée**.

## 6.5. Panneau d'informations du lecteur d'empreintes digitales

Le panneau d'informations du lecteur d'empreintes digitales contient des informations sur votre lecteur et une fenêtre de test pour l'analyse d'empreintes digitales. Cette boîte de dialogue permet d'obtenir des détails sur votre lecteur en cas de problème matériel pour pouvoir les communiquer au support technique, etc.

### Pour afficher le Panneau d'informations du lecteur d'empreintes digitales:

1. Sélectionnez **Démarrer > Panneau de configuration**.
2. Cliquez sur **Lecteur d'empreintes digitales**. La boîte de dialogue Panneau d'informations du lecteur d'empreintes digitales s'affiche.
  - Sélectionnez l'onglet **Version** pour afficher des informations sur votre lecteur (comme le type d'appareil, le nom, la version, etc.). Pour exporter les informations vers un fichier texte, cliquez sur **Enregistrer** et recherchez un emplacement d'enregistrement du fichier (FingerprintSensorVersion.txt par défaut).
  - Sélectionnez l'onglet **Test de doigt** pour afficher des images de test lorsque vous tentez d'identifier une empreinte digitale.
3. Cliquez sur **Fermer** pour fermer la fenêtre de la boîte de dialogue.

## 6.6. Gestion des autres utilisateurs

En tant qu'administrateur, vous pouvez gérer les autres utilisateurs de Protector Suite 2009. Vous pouvez créer ou supprimer un utilisateur et supprimer, importer ou exporter des données d'utilisateurs.

### Pour gérer les autres utilisateurs

1. Sélectionnez
  - **Démarrer > Tous les programmes > Protector Suite > Centre de contrôle**
  - ou cliquez avec le bouton droit sur l'icône de la barre d'état système et sélectionnez **Lancer le centre de contrôle...**
  - ou encore passez un doigt sur le lecteur pour afficher le Biomenu et sélectionnez **Centre de contrôle...** (passez l'étape suivante).
2. Authentifiez-vous (faites glisser votre doigt ou entrez votre mot de passe) et cliquez sur **Soumettre**.
3. Sélectionnez **Identité** et cliquez sur le lien **Gérer les autres utilisateurs....**

OU

Cliquez sur le bouton Utilisateur à côté de la barre de navigation.

4. Sélectionnez un utilisateur et choisissez une action en utilisant les boutons du menu.